



GUÍA PARA LA INCORPORACIÓN DEL ENFOQUE DE GÉNERO EN MUSEOS

dibam

DIRECCIÓN DE BIBLIOTECAS
ARCHIVOS Y MUSEOS

GUÍA PARA LA INCORPORACIÓN DEL ENFOQUE DE GÉNERO EN MUSEOS
DIRECCIÓN DE BIBLIOTECAS, ARCHIVOS Y MUSEOS
Magdalena Krebs Käulen, Representante legal
Santiago de Chile, julio 2012

ISBN impreso: 978-956-244-259-6
Registro de propiedad intelectual: 219.275

Elaborada por:
Carolina Maillard Mancilla
Gloria Ochoa Sotomayor
Ximena Solar Arranz
Juan Pablo Sutherland



Coordinación general: Paula Palacios Rojas, Unidad de Estudios DIBAM

Diseño, diagramación e ilustración: AJÍCOLOR



GUÍA PARA LA INCORPORACIÓN DEL ENFOQUE DE GÉNERO EN MUSEOS

.....

ELABORADA POR:

Carolina Maillard Mancilla

Gloria Ochoa Sotomayor

Ximena Solar Arranz

Juan Pablo Sutherland

Germina, conocimiento para la acción

dibam

DIRECCIÓN DE BIBLIOTECAS
ARCHIVOS Y MUSEOS

INDICE

5 AGRADECIMIENTOS

6 PRESENTACIÓN

8 CÓMO LEER ESTA GUÍA

- 8 ▶ Los objetivos de esta guía
- 8 ▶ Cómo fue elaborada esta guía
- 9 ▶ Qué contiene esta guía

10 CAPITULO 1

- 12 ▶ Patrimonio, género y la misión de la DIBAM
- 14 ▶ Por qué incorporar el enfoque de género en Museos
- 18 ▶ Los Museos y el enfoque de género

22 CAPITULO 2

- 24 ▶ ¿De qué hablamos cuando hablamos de enfoque de género?
- 24 ▶ Introducción al enfoque de género
- 26 ▶ Definiciones de género según autoras destacadas

32 CAPITULO 3

- 34 ▶ ¿Cómo podemos incorporar el enfoque de género en Museos?
- 35 ▶ Cómo empezamos
- 38 ▶ Cómo seguimos
- 38 ▶ Criterios para la incorporación del enfoque de género
- 50 ▶ Propuestas para la incorporación del enfoque de género en Museos según ámbitos de trabajo

64 EXPERIENCIAS DE MUSEOS DIBAM

74 EXPERIENCIAS DIBAM

86 EXPERIENCIAS NO DIBAM QUE NOS PUEDEN SERVIR PARA INCORPORAR EL ENFOQUE DE GÉNERO EN NUESTROS MUSEOS

94 GLOSARIO

98 LECTURAS RECOMENDADAS

AGRADECIMIENTOS

A quienes con su interés y entusiasmo han permitido la incorporación del enfoque de género en la DIBAM, haciendo que nuestro quehacer aporte a la igualdad entre hombres y mujeres y a la transformación de las relaciones inequitativas entre los géneros. En especial a la Subdirección de Museos y a los museos de la Educación Gabriela Mistral, Mapuche de Cañete Juan Cayupi Huichicura, de Arte y Artesanía de Linares, Museo Histórico Nacional y Museo Regional de Ancud que entregaron la información necesaria para elaborar esta guía, el relato de las experiencias llevadas a cabo y las sugerencias y críticas para que este texto respondiera con mayor fidelidad a los procesos vividos por cada una de estas instituciones respecto al enfoque de género. Especialmente gracias a Juanita Paillalef, Marijke Von Miers, Leonardo Mellado, Marcela Torres, Emma de Ramón, Marcela Morales, Margarita Valenzuela, Patricio Acevedo, Luna Marticorena, Fernanda Martínez, Irene de la Jara, María Isabel Orellana, Cecilia Infante, Francisca Valdés, Nené González y Roxana Torres.



PRESENTACIÓN

Desde 2002, año en que se inicia el Programa de Mejoramiento de la Gestión con Enfoque de Género, la Dirección de Bibliotecas, Archivos y Museos ha asumido un compromiso constante respecto a la incorporación, investigación y promoción de este enfoque en sus diversos servicios y productos, sentando así un precedente en la gestión pública y la creación de valor asociado a visibilizar el aporte de hombres y mujeres a la cultura y el patrimonio. Después de más de diez años de experiencia acumulada, creemos necesario examinar parte de lo que se ha hecho hasta ahora y observar cuáles han sido las estrategias, las fortalezas y también las complejidades para abordar el enfoque de género en museos, bibliotecas y archivos.

La presente guía tiene el propósito de apoyar a quienes buscan integrar en su trabajo cultural y patrimonial el enfoque de género, compartiendo las formas en que nuestra gestión comenzó a ser permeada, en distintos ámbitos, por esta perspectiva. Fue así como sin demasiados referentes previos, un conjunto de prácticas y fórmulas comenzaron a ensayarse y perfilarse, atendiendo a énfasis y prioridades diferentes de acuerdo a las instituciones involucradas y sus particulares contextos. De esta forma, se han llevado a cabo múltiples iniciativas cuyo objetivo ha sido poner el foco en las representaciones institucionales proyectadas sobre lo femenino y lo masculino en relación a la creación, recreación y reapropiación del patrimonio, la memoria y la identidad. Por ello, visitas guiadas, itinerancia de exhibiciones, ciclos de cine, estadísticas diferenciadas por sexo, compras de libros con enfoque de género, publicaciones, seminarios y charlas, entre otras actividades, han permitido replantearnos el rol y aporte de las mujeres a nuestro patrimonio colectivo, así como su presencia y la de otros sujetos sociales antes excluidos de perspectivas patrimoniales convencionales.

El enfoque de género se convierte entonces en una herramienta útil para preguntarnos cómo integrar las identida-

des sexuales y de género que muchas veces han quedado fuera del registro patrimonial preservado históricamente. A la vez permite interrogarnos acerca del aporte de las instituciones culturales a la construcción de un país donde todos y todas tenemos cabida. Sin lugar a dudas, se ha avanzado en la tarea de democratizar el acceso a la cultura, visibilizar diversas expresiones culturales, aportar a la construcción de memorias y a la puesta en valor del patrimonio desde una mirada inclusiva, pero aún queda mucho por hacer para profundizar esta perspectiva, relevando la riqueza cultural de nuestro territorio y de sus habitantes.

Las bibliotecas, los archivos y los museos –como espacios educativos, de encuentro y creación social–, han de ofrecer a toda la ciudadanía la posibilidad de disfrutar y recrear el patrimonio cultural propio y de otros, garantizando el derecho a la cultura, la educación, la recreación, la identidad y la memoria que tienen todos los chilenos, hombres y mujeres.

Esperamos que el material y los recursos que ponemos a su disposición en este documento permitan avanzar en el desafío planteado.

Magdalena Krebs Kaulen

Directora
Bibliotecas, Archivos y Museos
Santiago, julio 2012

CÓMO LEER ESTA GUÍA

LOS OBJETIVOS DE ESTA GUÍA

Esta guía busca compartir, a partir de la gestión desarrollada por la DIBAM desde el año 2002 a la fecha, una serie de orientaciones y criterios para que los equipos profesionales profundicen y fortalezcan la incorporación del enfoque de género en su trabajo diario y en todo el quehacer institucional.

Por ello, los objetivos de esta guía son:

- 1** Recoger la experiencia que la Dirección de Bibliotecas, Archivos y Museos ha acumulado en materia de enfoque de género y ponerla a disposición de todas sus unidades con el fin de fortalecer y profundizar dicha incorporación.
- 2** Compartir criterios con los equipos de bibliotecas y museos respecto a la incorporación del enfoque de género en sus ámbitos de acción.
- 3** Contribuir a:
 - ▶ Visibilizar el aporte y rol de mujeres y hombres en la construcción del patrimonio, la memoria y la identidad de nuestra sociedad a través de las diferentes creaciones y producciones en las que han sido partícipes.
 - ▶ Disminuir las inequidades o desigualdades de acceso a bienes y servicios culturales producto del género y otras diversidades.
 - ▶ Aportar a la toma de conciencia y sensibilización respecto a las relaciones desiguales entre mujeres y hombres presentes en nuestra sociedad y a su transformación.
 - ▶ Aportar a la toma de conciencia y sensibilización respecto a la representación de hombres y mujeres y a la forma en que se interpreta el patrimonio del cual forman parte, superando las desigualdades presentes en ellas.

CÓMO FUE ELABORADA ESTA GUÍA

Esta guía fue elaborada a través de un proceso incremental y participativo en el que se consideró las siguientes acciones:

- ▶ Revisión de experiencias de incorporación del enfoque de género en la DIBAM y en sus diferentes unidades, en distintas regiones del país.
- ▶ Revisión de experiencias nacionales de incorporación del enfoque de género en organizaciones culturales no pertenecientes a la DIBAM.
- ▶ Revisión de experiencias internacionales de incorporación del enfoque de género en museos.
- ▶ Entrevistas a personas responsables de iniciativas que incorporan el enfoque de género en unidades de DIBAM, así como organizaciones que no pertenecen a la institución.
- ▶ Reuniones de trabajo con miembros de las distintas unidades de la DIBAM para la retroalimentación de los contenidos de la guía.

QUÉ CONTIENE ESTA GUÍA

CAPÍTULO 1 **PATRIMONIO, GÉNERO Y LA VISIÓN DE** **LA DIBAM**

En este capítulo se presentan las bases institucionales y del quehacer de la DIBAM que motivan la incorporación del enfoque de género en bibliotecas, museos y archivos. Otorga el marco institucional para la incorporación del enfoque de género.

CAPÍTULO 2 **¿DE QUÉ HABLAMOS CUANDO** **HABLAMOS DE GÉNERO?**

En este capítulo se entrega el marco conceptual que define género y enfoque de género, presentándose en él las diferentes definiciones y tendencias que en la actualidad se encuentran vigentes respecto a dicho enfoque.

CAPÍTULO 3 **¿CÓMO PODEMOS INCORPORAR EL** **ENFOQUE DE GÉNERO EN MUSEOS?**

Aquí se entregan criterios, acciones y experiencias que permiten la incorporación del enfoque de género en museos.

CATÁLOGO DE EXPERIENCIAS

Recoge un conjunto de experiencias tanto de la DIBAM como de otras instituciones que da muestra de la incorporación del enfoque de género en museos.

GLOSARIO

Se entrega un conjunto de términos usados en la guía y que permiten una mayor comprensión de género y del enfoque de género.

LECTURAS RECOMENDADAS

Contiene un listado bibliográfico de textos que permitirán –a quien lo desee profundizar en el enfoque de género, así como en temas asociados.



CAPÍTULO 1

PATRIMONIO, GÉNERO Y LA VISIÓN DE LA DIBAM

...símbolos, representan
...que las sociedades
...diferencia sexual
...a la satisfacción
...producción
...ionamiento en





Exposición fotográfica itinerante *La mujer y el trabajo textil en Patronato*, Museo de Artes Decorativas.

PATRIMONIO, GÉNERO Y LA MISIÓN DE LA DIBAM

LA DIBAM ha asumido como misión promover el conocimiento, la creación, la recreación y la apropiación permanente del patrimonio cultural y la memoria colectiva del país, contribuyendo a los procesos de construcción de identidades y al desarrollo de la comunidad nacional y de su inserción en la comunidad internacional. Ello considera, además, rescatar, conservar, investigar y difundir el patrimonio nacional, considerado en su más amplio sentido.

Desde esta perspectiva la misión de la DIBAM es altamente significativa y considera un desafío central que es responder, teniendo presente la diversidad cultural de Chile y su construcción no exenta de conflictos y de visiones contrapuestas, al menos a las siguientes preguntas.

REFLEXIÓN

¿Qué entenderemos por patrimonio cultural y memoria colectiva?

¿Quién o quiénes son los o las encargadas de definir el contenido de ese patrimonio y de esa memoria para que efectivamente sea del país?

¿Cómo hacer para que dichas definiciones sean inclusivas?

El Estado y las instituciones públicas del ámbito de la educación y la cultura, como la DIBAM, han jugado y juegan un papel fundamental como referente para la definición y construcción del saber y los saberes legitimados socialmente. La definición de patrimonio es y ha sido una definición situada y una construcción social acerca de aquello que en determinado momento un grupo de personas ha definido como valioso y parte de una historia colectiva que merece ser preservada. Así, la pregunta que surge en el presente es: ¿qué ha quedado fuera, qué no incluye esa definición?

De esta forma, las contribuciones de ciertos grupos de la población –como las mujeres– han sido parcialmente incorporadas en la concepción tradicional de patrimonio o han sido incorporados desde una posición no paritaria con el sujeto masculino convencional. Así, el enfoque de género busca constituirse en una aproximación crítica a este hacer, generando una visión diferente y plural del patrimonio, visibilizando tanto a las mujeres como a otras

diversidades y buscando la equidad en el acceso y representación de estos grupos.

Se entiende género como la construcción social y cultural de las diferencias entre hombres y mujeres, a partir de la simbolización de las diferencias sexuales (Scott, 1985; Montecino, 1996; Lamas, 1986; de Barbieri, 1992; Rubin, 1986). Las formas en que la cultura ha significado estas diferencias a través de la historia han implicado un control desigual sobre recursos simbólicos y materiales entre hombres y mujeres, una asignación dicotómica de lo que es masculino y femenino y una desvalorización de esta última condición (Scott, 1985). Por otro lado, enfoque de género corresponde a una perspectiva de análisis crítico de la sociedad basada en la diferencia sexual. Este enfoque o perspectiva permite ver las relaciones de hombres y mujeres –así como de otros sujetos sexualmente diversos– en el escenario de las relaciones de poder a partir del lugar social y sexual que le ha sido asignado a las personas.

DEFINICIÓN



“La palabra género se diferencia de sexo para expresar que el rol y la condición de hombres y mujeres responde a una construcción social y están sujetas a cambios” (ISIS Internacional Boletín Red contra la Violencia 1995, pp.4).

Por otro lado, retomando la misión que la DIBAM ha definido para sí, corresponde preguntarse qué se considera como procesos de construcción de identidades y cómo la institución y cada una de sus unidades contribuye a su construcción:

REFLEXIÓN

¿A qué nos referimos con procesos de construcción de identidades?

¿Qué identidades estamos construyendo?

¿Quiénes son los constructores y constructoras de dichas identidades?

La misión que la DIBAM ha definido para sí, lleva a preguntarse por las particularidades que constituyen el patrimonio y la memoria colectiva del país y por quienes elaboran y se identifican con ese patrimonio y memoria.

Entonces, situándose desde una perspectiva de género, se debe considerar que la DIBAM juega un papel relevante en la construcción de los géneros: ¿ha reproducido las relaciones y nociones imperantes respecto al mismo?, ¿cómo ha logrado integrar en su visión de patrimonio, memoria y construcción de identidades una mirada inclusiva de hombres y mujeres, sus relaciones, sus expresiones, saberes, representaciones y sus necesidades?

Se puede señalar que desde la propia misión que la DIBAM ha definido para su gestión, surge la tarea de visibilizar sujetos, relatos y creaciones que se han visto invisibilizados o no valorados como legítimos elementos o recursos patrimoniales del país. La visibilización, integración y legitimación que la DIBAM haga –y ha hecho– de ellos aporta a los procesos de construcción de identidades y también a los procesos de cambio cultural que se viven en la actualidad.

Si se considera que lo patrimonial es producto de un proceso social y cultural que atribuye valores, funciones y significados, este proceso no es fijo ni se constituye de una vez y para siempre –aunque así pudiese parecer–, sino que responde a un fenómeno que es social, dinámico, complejo y que también recrea contradicciones y conflictos propios de la sociedad actual y que se expresa en las comunidades con las que los museos interactúan a diario.

De esta forma, es necesario preguntarse cómo aquellos objetos, relatos o recursos culturales que pueden ser propios de un pasado a veces lejano, se vinculan con el presente y con las personas, hombres y mujeres, que utilizan los servicios y productos que la institución genera, cómo los resignifican y hacen propios desde una perspectiva activa. Asimismo, cómo aquella selección que hoy se hace en torno a una definición de patrimonio, memoria e identidad definirá la producción de conocimientos del futuro.

POR QUÉ INCORPORAR EL ENFOQUE DE GÉNERO EN MUSEOS

Incorporar el enfoque de género en la gestión de los museos apunta principalmente a dos objetivos. Por un lado, y respondiendo a los compromisos internacionales de Chile respecto a terminar con la discriminación y fomentar la equidad de género, se busca aportar a la transformación de las condiciones en las que se ha construido y vivido el ser hombre y ser mujer en nuestras sociedades; y cómo esas condiciones han invisibilizado la participación de las mujeres en el patrimonio cultural de nuestra sociedad. Por otro, se busca mejorar los servicios que los museos entregan, de manera que sean más pertinentes a las necesidades de las comunidades donde se insertan y de las poblaciones que en ellas viven, siendo central generar las condiciones para un acceso equitativo a los bienes culturales y su producción.

Por otro lado, el Estado de Chile se ha comprometido a nivel internacional a terminar con la discriminación y fomentar la equidad de género, a través de la ratificación de diversos acuerdos internacionales respecto al tema. Así por ejemplo según la Convención sobre la Eliminación de todas las Formas de Discriminación contra la Mujer (CEDAW, 1979) y su definición

REFLEXIÓN



Incorporar el enfoque de género al quehacer de museos constituye una contribución para superar las inequidades y las distintas formas de discriminación, simbólicas y materiales, que afectan a las mujeres y otras poblaciones sexualmente diversas.

Asimismo, apunta a promover una mayor equidad en el quehacer cultural de hombres y mujeres de las futuras generaciones.

de discriminación, los Estados parte deben derogar aquellas disposiciones discriminatorias en sus leyes y promulgar nuevas disposiciones para proteger contra todo tipo de discriminación a las mujeres; adoptando, además, acciones para eliminar todas las formas de discriminación contra la mujer practicada por personas, instituciones, organizaciones y empresas.

DEFINICIÓN



CONVENCIÓN SOBRE LA ELIMINACIÓN DE TODAS LAS FORMAS DE DISCRIMINACIÓN CONTRA LA MUJER, CEDAW (1979), RATIFICADA POR CHILE EN 1989

Define discriminación como: cualquier distinción, exclusión o restricción hecha en base al sexo que tenga el efecto o propósito de disminuir o nulificar el reconocimiento, goce y ejercicio de derechos por parte de las mujeres, independientemente de su estado civil, sobre la base de igualdad del hombre y la mujer, de los derechos humanos y libertades fundamentales en las esferas política, económica, social, cultural, civil o en cualquier otra esfera (Artículo 1).

IV CONFERENCIA DE NACIONES UNIDAS SOBRE LA MUJER EN BEIJING 1995

Establece que el avance de la mujer y el logro de la igualdad entre hombres y mujeres son una materia de derechos humanos y una condición de justicia social y no puede ser vista aisladamente como un problema de la mujer. Señala que el empoderamiento de las mujeres y la igualdad de género son pre-requisitos para el logro de seguridad política, social, económica, cultural y ambiental entre los pueblos (Plataforma de acción 3).

CONVENCIÓN AMERICANA SOBRE DERECHOS HUMANOS, "PACTO DE SAN JOSÉ DE COSTA RICA" (1969), LA QUE FUE RATIFICADA POR CHILE EN 1990

Obliga a respetar los derechos y libertades reconocidos en ella y a garantizar su libre y pleno ejercicio a toda persona que esté sujeta a su jurisdicción, sin discriminación alguna, estando compelido a adoptar las medidas legislativas necesarias para asegurar su ejercicio efectivo.

Esta convención rige respecto a la visibilización y cumplimiento de los derechos de las minorías discriminadas en razón de su identidad de género y/u orientación sexual.

CONVENCIÓN INTERAMERICANA PARA PREVENIR, SANCIONAR Y ERRADICAR LA VIOLENCIA CONTRA LA MUJER, BELÉN DO PARÁ 1994

Establece que el derecho de toda mujer a una vida libre de violencia incluye, entre otros, el derecho a ser libre de toda forma de discriminación, y el derecho de la mujer a ser valorada y educada libre de patrones estereotipados de comportamiento y prácticas sociales y culturales basadas en conceptos de inferioridad o subordinación (Artículo 6a y 6b).

Como una forma de incorporar estos lineamientos en el quehacer del Estado y de los servicios públicos se constituyó el Servicio Nacional de la Mujer en 1991; a partir del cual se implementan los Programas de Mejoramiento de la Gestión Enfoque de Género -hoy Sistema de Equidad de Género-

constituyéndose en un instrumento de mejoramiento de la gestión y como un Compromiso del Ministerio de Hacienda a partir del año 2001. Asimismo, se han dispuesto herramientas orientadoras para incluir el enfoque de género, tales como el Plan de Igualdad de Oportunidades y las Agendas de Género.



SÍNTESIS

El PMG Equidad de Género tiene como objetivo "lograr la equidad de género en el diseño, acceso, uso, distribución y resultado de los productos que entregan los servicios públicos".

Se espera que las instituciones públicas planifiquen sus productos atendiendo las necesidades diferenciadas de hombres y mujeres y puedan reorientar recursos para aminorar las brechas entre ellos.

Se busca transversalizar la responsabilidad de la equidad de género en el conjunto del sector público en cuanto a: formulación de políticas, implementación de programas y entrega de servicios.

Desde el año 2002 el subsistema enfoque de género se incorpora al Programas de Mejoramiento de la Gestión (PMG) en 173 servicios públicos.

El año 2010 se diseñó el nuevo instrumento de género, denominado Sistema Equidad de Género, y que pone énfasis en los resultados de la gestión (SERNAM, 2010), asumiendo que la integración de nuevas prácticas en los procesos institucionales regulares ya está en curso.

LOS MUSEOS Y EL ENFOQUE DE GÉNERO

De acuerdo al Consejo Internacional de Museos (ICOM), un museo es “una institución permanente, sin fines de lucro, al servicio de la sociedad y abierta al público, que adquiere, conserva, estudia, expone y difunde el patrimonio material e inmaterial de la humanidad con fines de estudio, educación y recreo” (Estatutos del ICOM, 22ª Conferencia general de Viena, 2007). Al mismo tiempo señala que la definición de museo ha debido evolucionar a lo largo del tiempo de acuerdo a los cambios experimentados por la sociedad. En este sentido, se reconoce a los museos como instituciones patrimoniales y culturales que deben adaptarse a las modificaciones, avances y nuevas necesidades de las sociedades en las que se encuentran, ampliando, diversificando y mejorando sus servicios. Así, por ejemplo, los museos han ido tomando conciencia de la importancia de la labor educativa que desempeñan, por ello las actividades que realizan deben ir encaminadas a dar respuesta a esa demanda de la sociedad.

Por otro lado, los museos enfrentan una variedad de públicos con intereses e inquietudes diversas, lo que dista mucho de ser un grupo homogéneo con rasgos sociales y culturales similares. Desde esa perspectiva, el enfoque de género permite a los museos, además de aportar a la transformación de las inequidades sociales producto de la situación diferenciada de hombres y mujeres, diversificar sus posibilidades de atender a necesidades y motivaciones de sus públicos.

REFLEXIÓN



▶ Los museos han de ofrecer a toda la ciudadanía la posibilidad de disfrutar y recrear el patrimonio cultural de las diferentes culturas presentes en la sociedad de nuestro tiempo y de las distintas identidades que se encuentran en las comunidades donde se insertan.

▼ A través del enfoque de género se busca indagar en las posibilidades que una colección, una muestra, una visita guiada o un material didáctico presentan en tanto soportes y experiencias que permiten aproximarnos a las vivencias de hombres y mujeres y señalar y reflexionar respecto a la construcción de género presentes en las diferentes materias que aborda un museo, como historia, ciencias, artes, comunidades locales, entre otras.

SÍNTESIS

¿POR QUÉ EL ENFOQUE DE GÉNERO PERMITE MEJORAR LA GESTIÓN DE LOS MUSEOS?

PORQUE PERMITE:

UNA GESTIÓN BASADA EN UNA PERSPECTIVA DE DERECHO, ya que el acceso a los bienes culturales es un derecho ciudadano y el aseguramiento del cumplimiento de dicho derecho debe ser acorde a las características propias de estos ciudadanos, en este caso hombres y mujeres.

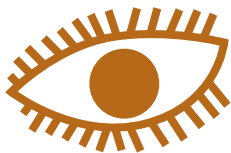
UNA GESTIÓN BASADA EN LA EFICIENCIA, donde dicha gestión se basa en la transversalización de procedimientos e instrumentos para el aseguramiento de la calidad de los bienes y servicios prestados.

- ▶ El enfoque de género propone cuestionar las elaboraciones y las representaciones que tradicionalmente se han hecho de hombres y mujeres, así como visibilizar el aporte que cada uno de ellos y ellas han realizado a las ciencias, las artes, la historia y el patrimonio cultural en general.

Desde ambas perspectivas (enfoque de derecho y enfoque de eficiencia), la incorporación del enfoque de género apunta a la creación de valor, es decir, potenciar la misión y objetivos institucionales, incrementando el aporte de la DIBAM como servicio público.

LAS MUJERES EN LA DIBAM, LA PRESENCIA FEMENINA EN EL QUEHACER CULTURAL Y PATRIMONIAL

REFLEXIÓN



- ▶ La mujeres, en el ámbito de la cultura y específicamente en la DIBAM, asumen un papel relevante desde hace ya 50 años, especialmente a partir del momento en que la Institución se profesionaliza y se crean nuevas unidades en su interior.

▼

Caso emblemático es el de Grete Mostny, quien se incorpora al Museo Nacional de Historia Natural como Jefa de Sección de Antropología, Arqueología y Etnografía, siendo posteriormente la primera mujer que asume su dirección. Estas tareas las desarrolló desde 1964 hasta 1982, lo que le permitió realizar una amplia labor científica y docente que marcó a generaciones museológicas futuras.

▼

En el Museo Nacional de Bellas Artes asume como directora, entre los años 1973 a 1977, la escultora Lili Garafulic, que ya desde 1944 se había destacado por sus obras y su labor docente en la Universidad de Chile, siendo representante de Chile en la Asociación Internacional de Artes Plásticas de la UNESCO. Le sucede en el cargo Nena Ossa, periodista y autora de la obra “La Mujer Chilena en el Arte”, quien ejerce la dirección del Museo entre los años 1978 y 1990.

▼

En 1978 se crea la Coordinación de Bibliotecas Públicas, cuya primera directora fue María Teresa Naveillán, mientras que en 1980 toma forma la Coordinación Nacional de Museos, creada por Consuelo Valdés, lo que trae un gran profesionalismo tanto a las bibliotecas como a los museos, aumentando su cobertura y la calidad de servicios.

- ▶ En el año 1993 Sofía Correa asume la dirección del Museo Histórico Nacional, cuya labor es continuada por Bárbara de Vos y Ximena Cruzat.

▼

Cabe destacar que desde 1993 hasta la fecha la institución ha sido dirigida por mujeres: Marta Cruz Coke (1993-1999), Clara Budnik (1999-2006), Nivia Palma (2006-2010) y Magdalena Krebs (2010 a la fecha).

▼

La presencia femenina también es relevante en los museos regionales y especializados, donde hoy existen ocho directoras, más aquella del Centro Nacional de Conservación y Restauración (CNCR), y en sus equipos a lo largo de todo el país trabajan gran cantidad de mujeres como directivos, profesionales, técnicos, administrativos y funcionarias que hacen posible que la función de la institución sea reconocida como un factor preponderante en el ámbito de la cultura y la educación.

▼

El ingreso progresivo de las mujeres en cargos directivos de una institución cultural como la DIBAM es un fenómeno que refleja las transformaciones sociales en curso e instala desafíos de innovación continua a la gestión. Es en este marco que ha sido posible explorar los múltiples alcances de la incorporación del enfoque de género en museos y bibliotecas públicas.





“Los conjuntos de prácticas, símbolos, relaciones, normas y valores sociales que las sociedades elaboran a partir de la diferencia anatómico fisiológica y que dan sentido a la liberación de impulsos sexuales, a la reproducción de la especie y en general al relacionamiento entre las personas”.

La valoración de las mujeres dentro de la historia de la cultura ha sido un eje fundamental para reparar las omisiones que se han realizado en la historia de la humanidad. El sistema de diferencias se ha basado en la naturalización de los roles de hombres y mujeres y ha significado que las mujeres sean asociadas a la naturaleza y los hombres a la cultura. En ese sentido, las mujeres han sido invisibilizadas en las historias del arte, en las historias nacionales y sus principales representaciones.

La teoría de género permite delimitar con más claridad y precisión como la diferencia cobra relevancia en la desigualdad. Aunque ciertos autores sostienen que dicha transformación se da en el ámbito del parentesco; otros, señalan que se trata de una desigualdad de género en la distribución de tareas domésticas y de cuidado, pero más, que en el ámbito del parentesco, especialmente, en las estructuras de poder donde surge la subordinación de las mujeres. Marta Harnecker nos revela que existen dos posibilidades desde donde entender la teoría de género: no sólo desde el aspecto simbólico, sino desde el aspecto material.

“Los rasgos de la cultura que se han desarrollado a lo largo de la historia de la humanidad”.

CAPÍTULO 2

¿DE QUÉ HABLAMOS CUANDO HABLAMOS DE GÉNERO?

conjuntos de prácticas, símbolos, representaciones, normas y valores sociales que las sociedades elaboran a partir de la diferencia sexual (tanto fisiológica y que dan sentido a la satisfacción de impulsos sexuales, a la reproducción de la especie y en general al relacionamiento entre personas).

La construcción de las identidades dentro de la historia y la cultura ha sido un proceso fundamental para comprender las omisiones que se han realizado en la historia de la humanidad. El sistema de diferencias de género se basó en la naturalización de los roles de hombres y mujeres y ha significado que las mujeres sean asociadas a la naturaleza y los hombres a la cultura. En ese sentido las mujeres han sido protagonistas en las historias de arte, en las historias de ciencia y en las principales representaciones culturales.



¿DE QUÉ HABLAMOS CUANDO HABLAMOS DE GÉNERO?

INTRODUCCIÓN AL CONCEPTO DE GÉNERO

HAY diversos elementos que pueden determinar la manera en que se ve y entiende la realidad. El género como categoría analítica permite, por una parte, observar las relaciones de mujeres y hombres y, por otra, los efectos de esas relaciones en diversos ámbitos de la vida cotidiana.



Una clave fundamental es develar las relaciones de poder que intervienen en la construcción del sistema-sexo género presentes en nuestras sociedades. Esas relaciones de poder se dan en muchos aspectos de la vida social, cultural, laboral y económica. Las mujeres, y otros sujetos sociales, históricamente han vivido un lugar subalterno en esos espacios generándose relaciones desiguales. Es decir, el género es un aspecto fundamental al definir el carácter de nuestras relaciones sobre la base de nuestro sexo, cuerpo e identidades.

🖼 Tríptico Bicentenarios e Independencias. Mujeres en la Memoria e Historia de Chile.

DEFINICIÓN



EL CONCEPTO DE GÉNERO:

► El concepto de género se ha definido desde la perspectiva de la construcción social y construcción cultural de las diferencias entre mujeres y hombres.

► El concepto de género interroga respecto a las condiciones universales de las mujeres y los hombres. Es decir, descarta la idea de una fijación o patrón universal que rige la construcción social de mujeres y hombres, en tanto, promueve y revisa las diferentes condiciones y situaciones que contribuyen a la configuración de identidades de mujeres y hombres situadas o inscritas históricamente.

► El concepto de género revisa y analiza la situación de las mujeres en relación con contextos y situaciones, devela las condiciones de desigualdad y, antes que nada, fortalece la idea de transformación de las realidades de mujeres y hombres.

► El concepto de género da cuenta de las asimetrías de poder presentes en las relaciones entre hombres y mujeres en nuestras sociedades.

► El concepto de género interpela la legitimidad de ciertos discursos que habían sido desechados por el sistema de género predominante, valora identidades diversas y genera un nuevo espacio de reconocimiento en la sociedad.

ELEMENTOS FUNDAMENTALES EN LA TEORÍA DEL GÉNERO

GÉNERO COMO UNA CONSTRUCCIÓN SOCIAL

El género como una construcción social se refiere a las estructuras que sostienen sistemas de poder y control, que operan sobre las relaciones entre las personas en nuestra sociedad. En ese marco, el género tiene una expresión en dichos sistemas y estructuras. Un ejemplo de ello ha sido la desigualdad económica que las mujeres han vivido históricamente. En las relaciones entre hombres y mujeres se producen prácticas que muchas veces se naturalizan, por ejemplo sostener que “las mujeres son aptas solo para ciertos trabajos y no tienen capacidad para otros”. En esa perspectiva, las mujeres y los hombres ocupan roles y posiciones particulares dentro del orden social que son convenidos y aceptados socialmente. De esta forma, se puede ver que las mujeres, a pesar de su creciente inserción laboral, siguen siendo las principales (por no decir las únicas) encargadas de las tareas domésticas y que la brecha en ingresos persiste, como lo señala el Informe de Desarrollo Humano 2012 del Programa de Naciones Unidas para el Desarrollo (PNUD) *Género: los desafíos de la igualdad*.

Desde ese marco, las mujeres y los hombres ocupan roles y posiciones particulares dentro del orden social

que son convenidos y aceptados socialmente. Algunas autoras, como Joan Scott, han desarrollado un enfoque de género desde la construcción social, se recomienda ver su libro *Género e historia*.

GÉNERO COMO UNA CONSTRUCCIÓN SIMBÓLICA

El género, además, actúa en medio de la producción de lenguajes, identidades y valores que se asignan a hombres y mujeres en nuestra cultura. Es decir, hay una serie de comportamientos que se vinculan históricamente a mujeres y hombres y que tendrán diferentes sentidos y significados.

Bajo esa mirada, las mujeres han sido asociadas simbólicamente a la naturaleza, mientras que los hombres a la cultura. De ahí se desprende la vinculación de las funciones reproductivas de las mujeres, que son definidas como la naturaleza en base a ciclos naturales específicos. Y por otra parte, los hombres han sido asociados a la creación de símbolos y dominio de la tecnología, así como al dominio a través de ella de la naturaleza. Entre los y las autores más destacados en esta perspectiva se encuentran Julia Kristeva, Helene Cixous, Pierre Bourdieu y Judith Butler.

GÉNERO COMO UNA MIRADA CRÍTICA Y TRANSFORMADORA DE LA REALIDAD

El rol de género se entiende como un conjunto de normas que rigen la sociedad y la cultura en la configuración de lo femenino y lo masculino. Estas expresiones pueden tomar diferentes particularidades a través de lo generacional, la clase social, grupos étnicos y expresiones culturales locales y diversas.

En ese sentido, masculino y femenino dice relación con el ámbito de las expresiones sociales y simbólicas del sistema sexo-género que adquieren diferentes dimensiones y generan una serie de estereotipos ya naturalizados en la cultura: “los hombres no lloran, las mujeres deben quedarse en casa con los hijos”, etc. Estas fijaciones en los comportamientos humanos limitan las potencialidades que tienen todas las personas.

SÍNTESIS

La diferencia sexual entre hombres y mujeres, socialmente aceptada, es lo que ha dado fuerza a los roles de género.

Esta diferencia se sostiene sobre la construcción social y simbólica del género.

¿QUÉ NOS SUGIERE Y PROPONE LA CATEGORÍA DE GÉNERO?

Es una nueva forma de interrogar los comportamientos humanos.

Es una nueva forma de plantearse los problemas de desigualdad entre mujeres y hombres.

Es una nueva visión para plantearse los problemas sociales.

Es una nueva forma de interrogar la organización social y económica establecida entre mujeres y hombres.

Es una nueva forma de interrogar el funcionamiento de las instituciones, tales como la familia, el matrimonio y la escuela.

DEFINICIONES DE GÉNERO SEGÚN AUTORAS DESTACADAS

Diferentes corrientes de la teoría de género y los estudios feministas son parte de un acervo cultural que construyeron los saberes críticos al orden cultural patriarcal. Dichas expresiones van desde el feminismo francés post-estructuralista hasta el feminismo norteamericano vinculado a la emergencia de la teoría del género, entre algunos de los más revisados o debatidos.

En el desarrollo del pensamiento sobre género se pueden observar una serie de momentos y corrientes teóricas que

van desde miradas culturalistas o materialistas hasta post-feministas. En esa gran diversidad de enfoques hay particulares visiones de autoras que han ido definiendo la categoría de género con diversos énfasis.

A continuación se presenta una selección de autoras indispensables en la reflexión de la teoría del género, vinculando enfoques conceptuales con experiencias específicas de museos.

DEFINICIÓN



¿Qué dice Gayle Rubin sobre el sistema sexo-género?

“El sistema-sexo género es el conjunto de arreglos por los cuales una sociedad transforma la sexualidad biológica en productos de actividad humana”. Ver el artículo El tráfico de mujeres: notas sobre la “economía política” del sexo.

Rubin dice que la subordinación de las mujeres es resultado de las relaciones que organizan y producen la sexualidad y el género.

Experiencias:

Ejemplo de experiencias asociadas a este enfoque han sido la creación de museos de mujeres en dife-

rentes partes del mundo que, fundamentalmente, han relevado el lugar de las mujeres en las historias nacionales. En esa perspectiva, destaca la experiencia del Museo de Mujeres de la ciudad de Buenos Aires, Argentina.

La misión del Museo de la Mujer -emplazado en lo que fuera la cárcel de mujeres (elemento museográfico central)- es exhibir la realidad cultural marcada por la desigualdad de las relaciones de género y su origen histórico, evidenciando estos aspectos, pero destacando además la participación de las mujeres en la construcción de la nación, sus aportes en la educación, el arte y la historia política.

¿Qué dice Teresita de Barbieri sobre el sistema sexo-género?

“Los conjuntos de prácticas, símbolos, representaciones, normas y valores sociales que las sociedades elaboran a partir de la diferencia sexual anatómico fisiológica y que dan sentido a la satisfacción de impulsos sexuales, a la reproducción de la especie y en general al relacionamiento entre las personas”. Ver el artículo: Sobre la categoría de género, una introducción teórico metodológica.

La valoración de las mujeres dentro de la historia de la cultura ha sido un eje fundamental para reparar las omisiones que se han realizado en la historia de la humanidad. El sistema de diferencias se ha basado en la naturalización de los roles de hombres y mujeres y ha significado que las mujeres sean asociadas a la naturaleza y los hombres a la cultura. En ese sentido las mujeres han sido invisibilizadas en las historias del arte, en las historias nacionales y en sus principales representaciones y símbolos.

Experiencias:

Reivindicación de los derechos femeninos. Colectivo arte feminista en exposición del Museo Histórico Nacional (performance, fotografía e instalación), Chile.

Malignas influencias, es el nombre de la exposición montada en el patio del Museo Histórico Nacional en marzo de 2007 por el Colectivo arte feminista. La puesta en escena reunió diversos géneros (performance, fotografía e instalación).

Esta exposición operó sobre la historicidad de la violencia ejercida hacia las mujeres, produciendo nuevos sentidos al cuerpo femenino, desde uno castigado a otro donde se reivindica el placer.



¿Qué dice Marta Lamas sobre el género como diferencia y desigualdad?

“La categoría de género permite delimitar con mayor claridad y precisión cómo la diferencia cobra dimensión de desigualdad. Aunque ciertos autores consideran que dicha transformación se da en el terreno del parentesco; otros, señalan, que es en la asimétrica distribución de tareas donde se funda la desigualdad; poco más, que en el territorio simbólico, especialmente en las estructuras de prestigio, es donde surge la subordinación”. Ver: Cuerpo diferencia sexual y género.

Marta Lamas nos devela que existen diferentes posibilidades desde donde entender la categoría de género, no sólo desde el aspecto simbólico.

Experiencias:

Universidad de Lujan, Argentina

Estudio patrimonio y cultura de mujeres. Jerarquía y espacios de género en museos locales de generación popular y en institutos oficiales nacionales. Investigación que analiza los objetos, los lugares, la distribución jerárquica de los objetos y representaciones que de lo femenino y lo masculino se producen y reproducen en la vida social y simbólica de diferentes museos argentinos.

¿Qué dice Judith Butler sobre el género como performance?

“Los comportamientos de los roles de género se encuentran reglamentados a través de una serie de pautas culturales históricas y lingüísticamente construidas. Para explicar su visión, utiliza el concepto de performatividad como núcleo de la discusión. Considera que son performativas aquellas expresiones de habla que no tienen validez, sino que simplemente marcan actuaciones. Esta idea la traslada a la categoría de género y afirma que éste, se encuentra performado a través de actuaciones lingüísticas. Es decir, que el sujeto actuaría desde un discurso que lo antecede y que lo configura como persona con una determinada categoría genérica y sexual”. Extracto de reseña de Eugenia Álvarez hecha al libro de la autora Deshacer el género (Judith Butler, 2006). Además, Butler desarrolla este enfoque en su libro El género en disputa.

El género como performance ha sido una definición muy debatida en la teoría feminista. Este enfoque

ha entendido que los roles de género responden a una serie de actos de habla que estarían construyendo realidades como normas culturales, históricamente legitimadas a través del lenguaje.

Experiencias:

Sitios Web con enfoque de género, Historia de las Mujeres, Masculinidades y Estudios Gays Lésbicos, Inglaterra.

Experiencia que busca incorporar diversidad de saberes y acceso a Internet a museos que realicen acciones para generar un tratamiento más equitativo en el acceso a la información sobre la historia de las mujeres, los estudios gays lésbicos y las masculinidades en los museos. Proyecto desarrollado por el Instituto de Investigaciones Históricas de Inglaterra.

DEFINICIÓN



¿Qué dice Teresa de Lauretis sobre el género como tecnología?

“Puede ser un punto de arranque pensar al género en paralelo con las líneas de la teoría de la sexualidad de Michel Foucault, como una “tecnología del sexo” y proponer que, también el género, en tanto representación o auto-representación, es el producto de variadas tecnologías sociales -como el cine- y de discursos institucionalizados, de epistemologías y de prácticas críticas, tanto como de la vida cotidiana.

Podríamos decir entonces que, como la sexualidad, el género no es una propiedad de los cuerpos o algo originalmente existente en los seres humanos, sino el conjunto de efectos producidos en los cuerpos, los comportamientos y las relaciones sociales, en palabras de Foucault, por el despliegue de una tecnología política compleja.

Las concepciones culturales de lo masculino y lo femenino como dos categorías complementarias aunque mutuamente excluyentes en las que los seres humanos están ubicados, constituye en cada cultura un sistema de género, un sistema simbólico o sistema de significados que correlaciona el sexo con

contenidos culturales de acuerdo con valores sociales y jerarquías”. Ver: Technologies of gender. Essays on theory, film and fiction.

Teresa de Lauretis piensa el género como una producción de representación que, en sí misma, es una tecnología social; es decir, una construcción donde lo masculino y femenino se enmarca como significados jerarquizados dentro del sistema de género.

Experiencias:

Exhibiciones con enfoque de género a público general, Museo del Prado, España.

Exhibiciones con enfoque de género on line disponible para público general, Museo del Prado, España.

“El tema elegido sirve de homenaje a esas mujeres, que no sólo tuvieron un papel activo muy destacado tanto a nivel nacional como internacional, sino que también lo tuvieron en el arte (como coleccionistas, mecenas o impulsoras de colecciones) y especialmente en relación al Museo del Prado”.

¿Qué dice Beatriz Preciado sobre enfoque de género desde el post-feminismo y la teoría queer?

“Los roles y las prácticas sexuales, que naturalmente se atribuyen a los géneros masculino y femenino, son un conjunto arbitrario de regulaciones inscritas en los cuerpos que aseguran la explotación material de un sexo sobre el otro.

La diferencia sexual es una hetero-partición del cuerpo en la que no es posible la simetría. El proceso de creación de la diferencia sexual es una operación tecnológica de reducción, que consiste en extraer determinadas partes de la totalidad del cuerpo, y aislarlas para hacer de ellas significantes sexuales”. Ver: Manifiesto Contrasexual.

La teoría queer/cuir o las expresiones del post-feminismo en las artes visuales son algunas experiencias realizadas a partir de la conceptualización crítica de la teoría del género. Estas corrientes cuestionan el sistema normativo de la heterosexual-

idad como regulación obligatoria y presentan nuevas formas de pensar y representar los cuerpos. Se trata de una corriente de pensamiento crítico y militante que se ha constituido en diferentes lugares del mundo desde las artes visuales, la literatura y la política entre las más notorias intervenciones.

Experiencias:

La internacional cuir. Transfeminismo, micropolíticas sexuales y vídeo-guerrilla, Museo Reina Sofía. España.

Exhibición que pone en escena nuevas estéticas y discusiones en las artes visuales, performances desde el post-feminismo y los estudios cuir/ queer, poniendo en el tapete la inflexión geo-política del sur a través de la castellanización del vocablo queer del inglés.



¿Qué dice Luce Irigaray sobre la diferencia sexual?

“Para que la obra de la diferencia sexual pueda hacerse realidad, es necesario que se produzca de hecho un vuelco del pensamiento y de la ética. Todo en la relación entre sujeto y discurso, sujeto y mundo, sujeto y lo cósmico, entre micro y macrocosmos tiene que ser significado de nuevo. Todo, y en primer lugar el hecho de que el sujeto siempre ha sido determinado de modo masculino, incluso cuando se ha querido presentar como universal o neutral.

¿Cómo administrar el mundo en cuanto mujeres si no hemos definido nuestra identidad ni las reglas que conciernen a nuestras relaciones genealógicas, ni nuestro orden social, lingüístico y cultural?”. Ver: *Ética de la diferencia sexual.*

Luce Irigaray pone el énfasis en el lugar de las mujeres en la cultura y cómo se ha construido desde lo masculino el lugar de lo universal que aparece como neutral en el orden social. “El devenir patriarcal de la cultura se manifiesta en la evolución de las relaciones entre los sexos y se inscribe también en la economía profunda del lenguaje” que debe deconstruir sus propias categorías para que emerja la diferencia sexual. En su discurso ha desarrollado una crítica radical al psicoanálisis más clásico.

Experiencias:

El Museo Reina Sofía (España): nuevo itinerario que permite reflexionar sobre la representación de la mujer y su papel en el arte y la sociedad.

“Este recorrido por la colección ‘Feminismo’ nos aporta otros modos de ver el sistema que ha imperado en nuestra sociedad en el que las mujeres quedan relegadas a un segundo plano. La muestra pretende ser una reflexión sobre la invisibilización de la mujer a lo largo de la historia, inmersa en un universo masculino. Una situación social que puede verse a través de la producción artística de años pasados. Una mirada crítica sobre la dominación masculina y una historia escrita por hombres, de la que ahora esta exposición rescata trabajos de mujeres que lograron superar las barreras sociales del momento” (Museo Reina Sofía).

La muestra pone énfasis en la representación de las mujeres a través de la historia del arte y la cultura, evidenciando el sesgo androcentrista que ha movido la historia del arte universal.

REPASEMOS ALGUNAS IDEAS RELEVANTES DE LA TEORÍA DEL GÉNERO Y EL FEMINISMO

LOS PRIMEROS CUESTIONAMIENTOS

Cuando Simone de Beauvoir señala en su libro *El segundo sexo*, "que no se nace mujer, sino que se hace", abrirá el campo teórico y político para cuestionar el sistema de construcción social y cultural del género asignado a las mujeres y naturalizado hasta entonces.

SURGIMIENTO DE LA CATEGORÍA DE GÉNERO

Fue el médico norteamericano John Money quien, para definir un protocolo médico de diferenciación de los sexos, ocupa por primera vez en los años 50 el concepto de género. El género será la dimensión social y cultural construida sobre las diferencias sexuales y que históricamente aparecen como naturales. Posteriormente el movimiento de mujeres y el feminismo vendrá a enriquecer el término.

POLITIZAR LO PRIVADO: UN MOMENTO DE LAS DEMANDAS DEL FEMINISMO

El feminismo inglés de los años 70 levantó la siguiente consigna: **lo personal es político**. A partir de ahí se apreciará una nueva concepción de la lucha contra el sistema patriarcal y la asignación de roles que la cultura hegemónica le determina a las mujeres. Un elemento fundamental de ese proceso emancipatorio fue politizar lo privado y gestionar su aparición como tema político. Es decir, las condiciones de sujeción, de desigualdad, de abusos y las sistemáticas naturalizaciones de lo femenino tendrán un cambio, una transformación. El lugar de las mujeres cambiará y el control sobre sus propios cuerpos comenzará con la lucha por la autonomía y determinación individual.

OTRO MOMENTO CLAVE: LOS CUESTIONAMIENTOS A LA IDENTIDAD. LA POLÍTICA QUEER

A mediados de los años 80 comienzan a surgir en Estados Unidos y Europa grupos, activistas e

intelectuales que interrogan sobre las políticas de identidad que el movimiento gay y lésbico comenzó a ejercer con fuerza desde los años '70 en adelante. Fruto de una institucionalización de las demandas de dichos grupos, se comienzan a cuestionar aquellas políticas sexuales que no desarticulan finalmente el sistema de opresión y discriminación que viven las minorías sexuales. Ese movimiento y grupo de textos que empiezan a problematizar fuertemente al movimiento gay se conoce como movimiento y teoría queer. Entre algunas autoras destacadas de esta corriente se encuentran Beatriz Preciado, Judith Butler y Teresa de Lauretis.

ALGUNAS CONSIDERACIONES FINALES

La teoría del género ha tenido diferentes expresiones teóricas a lo largo de su desarrollo y todas ellas han realizado aportes sustanciales para pensar el género desde la cultura, la política, la lingüística, el psicoanálisis, la filosofía y los movimientos sociales, entre las áreas más destacadas.

Hay visiones y posiciones políticas que han generado corrientes teóricas que el feminismo ha ido retomando y situando estratégicamente. No hay solo una versión de lo que entendemos todos y todas por género. La riqueza de la teoría del género es que ha ido ampliando las diferentes perspectivas de análisis respecto a la relación entre hombres y mujeres en nuestras sociedades, a partir de productivos diálogos y rupturas con modelos teóricos y filosóficos distintos.

La idea de presentar a este grupo de autoras, reconocidas desde la teoría del género y el feminismo, ha sido rescatar esa variedad de visiones y proponer un abanico de posiciones y posibilidades para entender cabalmente este sistema de relaciones de poder y desigualdad que todavía existe entre hombres y mujeres, que constituye el género, y a su vez para visualizar las complejidades que entraña el desarrollo del concepto y su operacionalización en determinadas políticas y prácticas culturales.



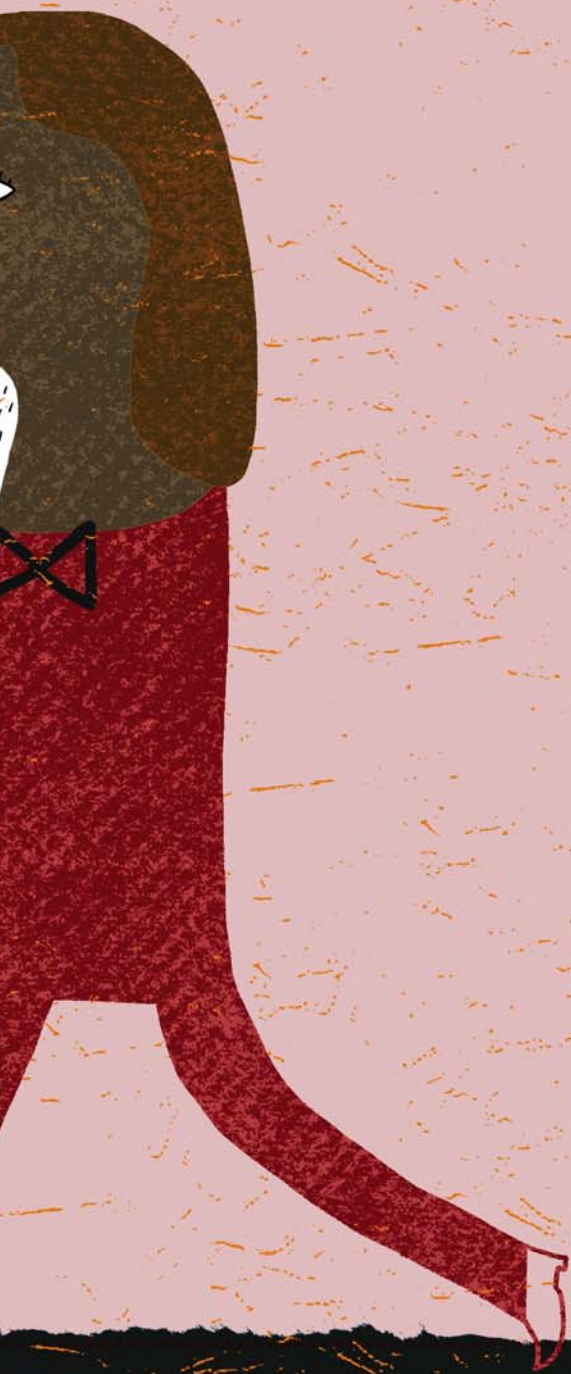
Los conjuntos de prácticas, símbolos, representaciones, normas y valores sociales que las sociedades elaboran a partir de la diferencia sexual anatómico fisiológica y que dan sentido a la satisfacción de impulsos sexuales, a la reproducción de la especie y en general al relacionamiento entre las personas.

Los conjuntos de prácticas, símbolos, representaciones, normas y valores sociales que las sociedades elaboran a partir de la diferencia sexual anatómico fisiológica y que dan sentido a la satisfacción de impulsos sexuales, a la reproducción de la especie y en general al relacionamiento entre las personas.

La categoría de género es un concepto que se refiere a la construcción social de la masculinidad y la femineidad, y que se relaciona con la identidad de género y la expresión de género.

CAPÍTULO 3

¿CÓMO PODEMOS INCORPORAR EL ENFOQUE DE GÉNERO EN MUSEOS?



La categoría de género permite identificar, sin precisión y exactitud, como la diferencia cobija la construcción de desigualdad. Aunque los sexos aún no

son conjuntos de prácticas, símbolos, representaciones, normas y valores sociales que las sociedades elaboran a partir de la diferencia sexual.

¿CÓMO PODEMOS INCORPORAR EL ENFOQUE DE GÉNERO EN MUSEOS?

MONSERRAT LÓPEZ
(Vilcún)

“Se está dando la muestra de que sí, las mujeres pueden salir y trabajar y volver al hogar y los hijos crecen normalmente”.

Tiene siete hermanos y una familia profundamente religiosa. Estudió en el colegio de Santa Cruz, en tercero básico se traslada a Temuco al cuidado de una tía y asiste a la Escuela 12. Egresada de la Escuela Normalista, se titula de profesora e ingresa al convento ubicado en Victoria, haciendo su noviciado.

Conoce al Obispo Manuel Arroyo, quien le otorga una beca para estudiar pastoral y catequesis en España, en la ciudad de Salamanca, donde estrechó lazos con distintos integrantes de América Latina. Es elegida Consejera General de la Congregación Mundial.

Vuelve a Chile después de 12 años en Suiza. La eligen Superiora Provincial en Chile; su misión era cuidar a sus hermanas en todos los colegios pertenecientes a la congregación en el país. Trabaja en Santiago en la CONFER Nacional, llegando a ser secretaria, dándole la posibilidad de viajar por América Latina. En Colombia es donde toma conciencia de la realidad de la mujer chilena.

Actualmente trabaja con mujeres en la pastoral de mujeres con actividades de reflexión cristiana.

📍 Entrevistada de la Región de la Araucanía en el marco de la exposición Bicentenarios, 2010.

Incorporar el enfoque de género en museos de la DIBAM es parte de un trabajo con las comunidades que ha ido instalando nuevas interrogantes y desafíos en la medida que asume la complejidad y diversidad social en la que se encuentran. Es así como se comienzan a integrar sistemáticamente metodologías de participación comunitaria en tanto componente clave de la gestión institucional. Podemos mencionar como iniciativas desarrolladas en esta línea, la incorporación de las comunidades en el diseño museográfico como parte de la renovación de exhibiciones permanen-

tes en los museos regionales y especializados desde el año 2003 y el Programa Memorias del Siglo XX desde el año 2007.

A continuación proponemos pasos y preguntas que nos pueden guiar en este esfuerzo por visibilizar el aporte de mujeres y hombres como creadores, difusores y receptores de la cultura y el patrimonio. No olvidemos que se trata de un proceso abierto, por lo cual, con toda seguridad, desde la propia experiencia surgirán nuevos planteamientos para el logro de intervenciones pertinentes y sustentables.

CÓMO EMPEZAMOS

EL primer paso para incorporar el enfoque de género en el quehacer de nuestro museo será identificar en conjunto, como equipo, la forma en que percibimos este enfoque.

Algunas preguntas que pueden ayudarnos en esa reflexión colectiva son:

- ▶ ¿Qué sabemos sobre género?
- ▶ ¿Qué entendemos por enfoque de género?
- ▶ ¿Conocemos alguna(s) experiencia(s) de la DIBAM que incorpora(n) el enfoque de género? ¿Qué opinión nos provoca?
- ▶ ¿Es factible planificar e implementar el enfoque de género en nuestro museo? ¿Por qué?
- ▶ ¿Actualmente en qué áreas de nuestro quehacer nos resultaría más pertinente implementar intervenciones con enfoque de género: selección, adquisición, catalogación, investigación, estudios, educación, extensión cultural?

Para realizar esta reflexión podemos apoyarnos en la *Pauta de autodiagnóstico para la incorporación del enfoque de género en museos.*

Si ya hemos realizado iniciativas con enfoque de género en nuestro museo, podemos reflexionar en torno a las siguientes preguntas:

- ▶ ¿Hemos evaluado lo realizado?
- ▶ ¿Hemos alcanzado los resultados esperados?
- ▶ ¿Cómo ha sido la recepción de nuestras usuarias y usuarios?
- ▶ ¿Hemos dado respuesta a sus inquietudes o necesidades?

Para realizar esta reflexión podemos apoyarnos en la *Pauta de evaluación para equipos que han incorporado el enfoque de género en museos.*

PAUTA DE AUTODIAGNÓSTICO PARA LA INCORPORACIÓN DEL ENFOQUE DE GÉNERO EN MUSEOS



OBJETIVO: identificar la percepción y disposición respecto al enfoque de género del equipo del museo.

1.- ¿Qué es para nosotros y nosotras el enfoque de género, qué significa?

2.- ¿Hemos recibido capacitación respecto al enfoque y temática de género? ¿Qué aprendimos y con qué nos quedamos?

3.- Cuando hablamos o nos hablan de enfoque de género ¿qué nos pasa?

No nos entusiasma porque:

- ▶ Pensamos que es un tema aburrido.
- ▶ Pensamos que es un concepto difícil y propio de la academia.
- ▶ Pensamos que es un tema de mujeres.
- ▶ Pensamos que es un tema de mujeres y no tiene importancia.

Nos entusiasma porque:

- ▶ Estamos de acuerdo y queremos lograr igualdad en el acceso y producción cultural de mujeres y hombres.
- ▶ Hace tiempo que tenemos algunas ideas que nos gustaría implementar.
- ▶ Vemos que podemos incentivar que vengan más personas, hombres y mujeres, a nuestro museo.
- ▶ Una persona de otro museo nos contó lo que habían hecho y los buenos resultados que obtuvieron.
- ▶ No nos entusiasma, pero es un PMG y sería mejor hacer algo.

4.- Si no nos entusiasma, ¿qué podemos hacer para cambiar nuestra visión?

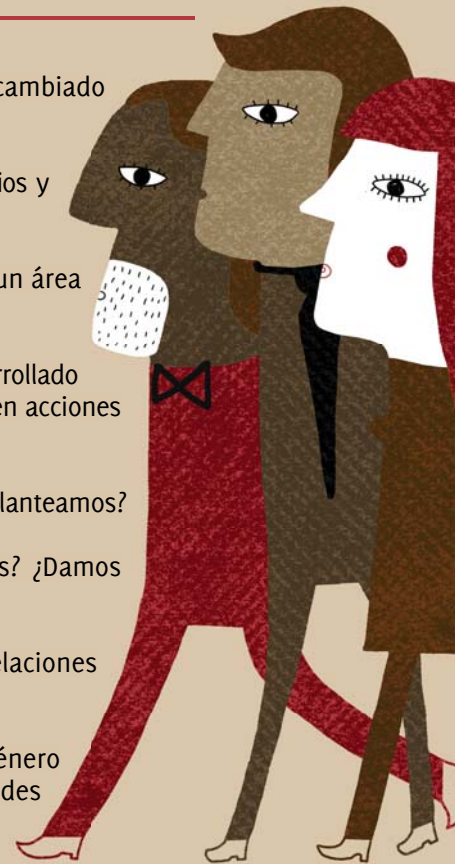
5.- Si nos entusiasma, ¿qué acciones podríamos implementar?

6.- ¿Cuál es el impacto de nuestras acciones sobre mujeres y hombres y sus relaciones, así como respecto a otras diversidades? Es decir, ¿tienen un impacto sobre el género nuestras acciones?

PAUTA DE EVALUACIÓN PARA EQUIPOS QUE HAN INCORPORADO EL ENFOQUE DE GÉNERO EN MUSEOS

OBJETIVO: mirar las acciones destinadas a la incorporación del enfoque de género desde una perspectiva evaluativa con el conjunto del equipo del museo.

- 1.- ¿En la actualidad, qué es para nosotros y nosotras el enfoque de género? ¿Ha cambiado nuestra visión desde que iniciamos nuestro trabajo en esa área?
- 2.- ¿Qué significa y qué importancia tiene incorporar la perspectiva de género en los servicios y trabajo de nuestro museo?
- 3.- En nuestro quehacer actual ¿el enfoque de género es un compromiso formal o es un área que intentamos transversalizar en toda la gestión del museo?
- 4.- ¿Qué tipo de iniciativas hemos realizado? ¿En qué áreas prioritariamente se ha desarrollado algún tipo de intervención (educación, investigación, exhibición)? ¿Nos hemos quedado en acciones convencionales o hemos seguido innovando?
- 5.- ¿Hemos evaluado los resultados alcanzados? ¿Corresponden a los objetivos que nos planteamos?
- 6.- ¿Qué recepción ha tenido lo que hemos hecho en nuestros usuarios y usuarias? ¿Damos respuesta a sus necesidades e intereses?
- 7.- ¿Hemos aportado a una visión crítica respecto al ser hombre, al ser mujer y a las relaciones entre ambos en nuestra comunidad?
- 8.- ¿Qué podemos hacer para mejorar y fortalecer la incorporación del enfoque de género en nuestro museo desde una perspectiva innovadora e inclusiva de las diversidades culturales, de género y sexuales?
- 9.- ¿Cuál ha sido el impacto de género de nuestras acciones?



CÓMO SEGUIMOS

Luego de identificar nuestra situación respecto a la incorporación del enfoque de género, podemos plantearnos objetivos de trabajo y alternativas de acción pertinentes que nos permitan dar el primer paso o mejorar lo que hemos hecho, ampliando, profundizando y diversificando el alcance de nuestro quehacer.

A continuación presentamos algunos criterios y acciones que nos pueden aportar para incorporar el enfoque de género (iniciativas nuevas) y para fortalecer y ampliar dicha incorporación (equipos que ya han implementado iniciativas con enfoque de género).

CRITERIOS PARA LA INCORPORACIÓN DEL ENFOQUE DE GÉNERO

Antes de diseñar y planificar recordemos que...

El enfoque de género implica una forma de mirar el mundo, nuestro quehacer y formas de relacionarnos. Por ello, debemos integrar conscientemente el enfoque de género en nuestro trabajo, pensando e intencionando cómo el género interviene efectivamente en todos los procesos y servicios que otorgamos.

Incorporar el enfoque de género no sólo mejora los servicios que prestamos, sino que también nos permite mirar y

develar situaciones, necesidades e intereses que pueden haber permanecido ocultos. Con ello, contribuimos a visibilizar y acoger las necesidades diversas que la identidad de género plantea tanto a las personas usuarias de nuestros museos, como a quienes trabajamos en la institución, haciendo más eficiente, de calidad y satisfactoria nuestra gestión y más pertinente nuestra oferta cultural. Asimismo, contribuimos a la transformación de las relaciones entre hombres y mujeres.

REFLEXIÓN

PREGÚNTESE...

¿Qué actividades cotidianas de nuestro museo podrían enriquecerse si se incorporara el enfoque de género?

¿Existirá algún proceso o servicio del museo que no pueda ser leído desde una mirada de género?

¿A qué necesidades e intereses de nuestras usuarias y usuarios dejamos de responder al no incorporar el enfoque de género?

¿Qué queremos lograr al incorporar el enfoque de género en museos?

En general, la incorporación del enfoque de género en museos apunta a los siguientes objetivos:

1. Visibilizar el aporte, producción y rol de mujeres y hombres al patrimonio, cultura y memoria.
2. Dar igualdad de acceso a mujeres y hombres a bienes y servicios culturales que prestan los museos.
3. Aportar a la toma de conciencia y sensibilización respecto a las relaciones desiguales entre mujeres y hombres presentes en nuestra sociedad y a su transformación.
4. Aportar a la toma de conciencia y sensibilización respecto a la representación de hombres y mujeres y a la forma en que se interpreta el patrimonio del cual forman parte, superando las desigualdades presentes en ellas.



Nuestras iniciativas pueden estar orientadas por uno o más de estos objetivos. Para definir cuál de ellos nos guiará será necesario realizar, en primer lugar, un diagnóstico de la situación en que nos encontramos.

Definición de la situación inicial

La definición de la situación inicial –o diagnóstico- nos permitirá contar con antecedentes para orientar y precisar nuestros objetivos y acciones. Entre los criterios a considerar para ello podemos atender a:

- ▶ Las experiencias previas en género desarrolladas por el museo.
- ▶ Experiencias implementadas en otras unidades.
- ▶ Las motivaciones e intereses del equipo.
- ▶ Y, por supuesto, las necesidades y opiniones de las comunidades y de usuarios y usuarias de nuestro museo.

Proponemos el concepto de **necesidades de género** como un concepto útil que puede guiar nuestro diagnóstico, ya que éste apunta, principalmente, a recoger las necesidades, inquietudes, intereses y opiniones de hombres y mujeres de nuestra comunidad en el ámbito cultural.

DEFINICIÓN



Necesidades de género en el ámbito cultural

Corresponden a las necesidades particulares y distintas para hombres y mujeres que el género define y condiciona de acuerdo a la posición y papel asignado en un contexto concreto; así como al ámbito de la diversidad sexual.

Las necesidades de género nos llevan a considerar **acciones participativas** para su identificación y posterior respuesta. Considerarlas significa incorporar a las propias personas en la definición de sus necesidades e intereses en el ámbito cultural.

Ello nos permite conectar con el entorno de nuestro museo y su visión, apuntando a resultados más pertinentes y satisfactorios para nuestros usuarios y usuarias.

Ahora bien, estas necesidades de género y las respuestas que mujeres y hombres de la comunidad nos den, deben ser miradas críticamente con el fin de no promover o replicar patrones de género que lleven nuevamente a la invisibilización de las mujeres y otras diversidades, a la desigualdad e inequidad entre mujeres y hombres o a reproducir representaciones o interpretaciones respecto al ser mujer y hombre convencionales.

Será de mucha utilidad relacionar las necesidades de género con el análisis estadístico¹. El **análisis de las estadísticas con perspectiva de género** nos permitirá, por ejemplo, detectar necesidades e intereses particulares de hombres y mujeres que no habíamos notado antes, por haber quedado invisibilizadas.

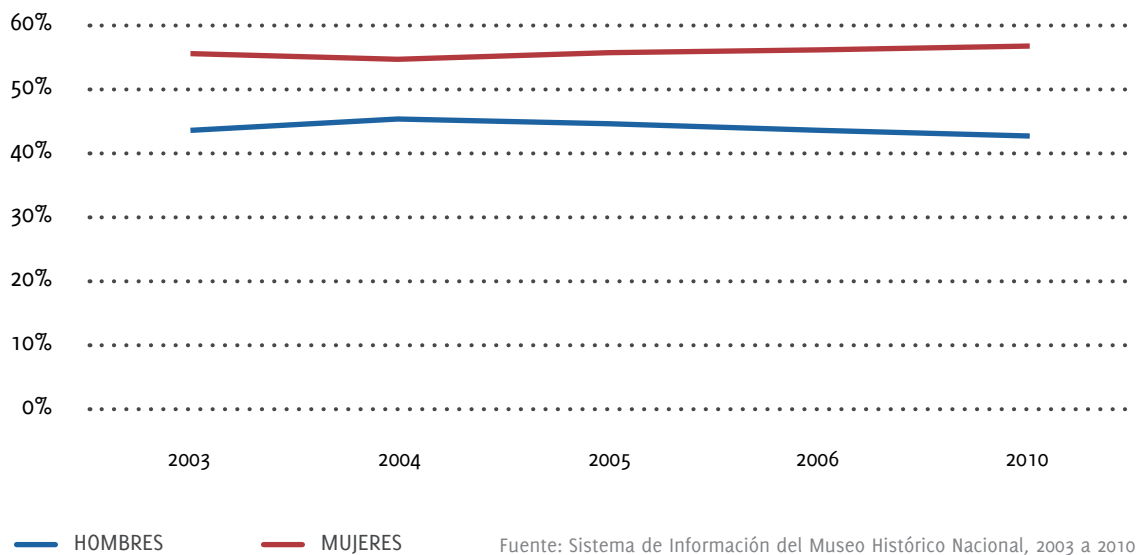
Por ejemplo, en el siguiente gráfico vemos la evolución anual del porcentaje de visitas al Museo Histórico Nacional y al Museo Nacional de Bellas Artes. Como vemos, es mayor el porcentaje de visitas de mujeres, aunque el comportamiento es distinto en cada museo. En el primero, la diferencia se mantiene a lo largo del tiempo, mientras que en el segundo, tal diferencia va en aumento. Frente a esta situación podemos preguntarnos ¿a qué factores respondería esta tendencia?, ¿qué podemos hacer para que los hombres accedan más a nuestros servicios?



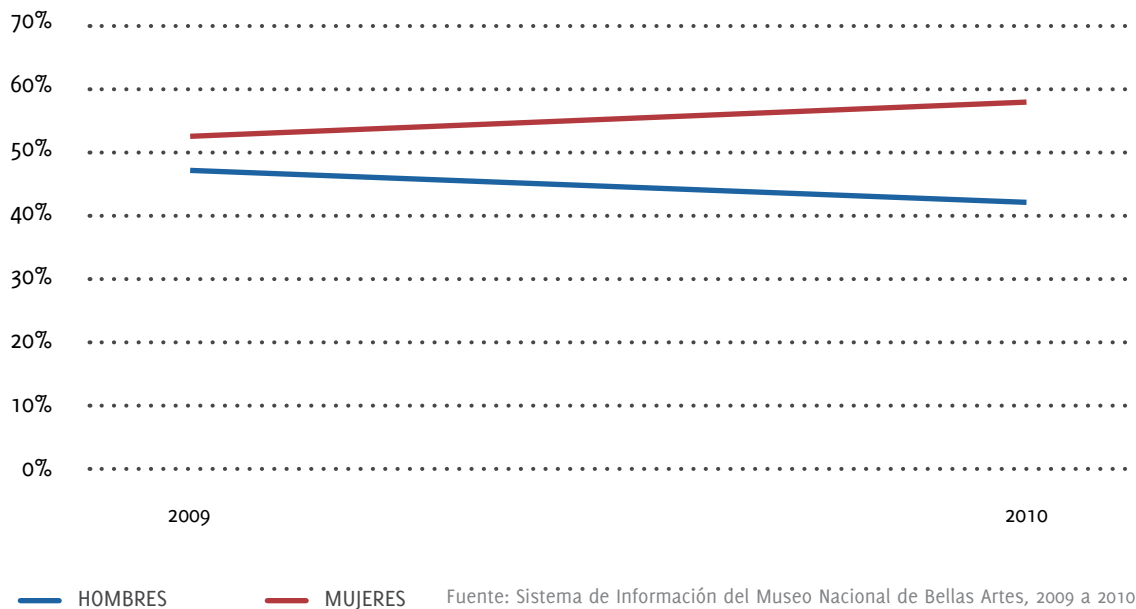
Tríptico Bicentenarios e Independencias. Mujeres en la Memoria e Historia de Chile.

¹ La sistematización y el análisis estadístico, con enfoque de género, de las bases de datos de DIBAM fue realizado por Karina Rojas, del equipo de trabajo de Germina.

EVOLUCIÓN DEL PORCENTAJE DE VISITAS AL MUSEO HISTÓRICO NACIONAL SEGÚN GÉNERO



EVOLUCIÓN DEL PORCENTAJE DE VISITAS AL MUSEO NACIONAL DE BELLAS ARTES SEGÚN GÉNERO



En los museos regionales y/o especializados del norte y centro del país, por ejemplo, no se producen grandes di-

ferencias a lo largo del tiempo entre el porcentaje de visitas masculinas y femeninas durante el período 2006-2009.

Además, salvo en la Región de Valparaíso, se evidencia una menor presencia masculina en los museos. Por otra parte, las regiones de Atacama y el Maule presentan una ten-

dencia descendiente del porcentaje de visitas masculinas, pasando desde 45% a 38% y de 51% a 43%, respectivamente.

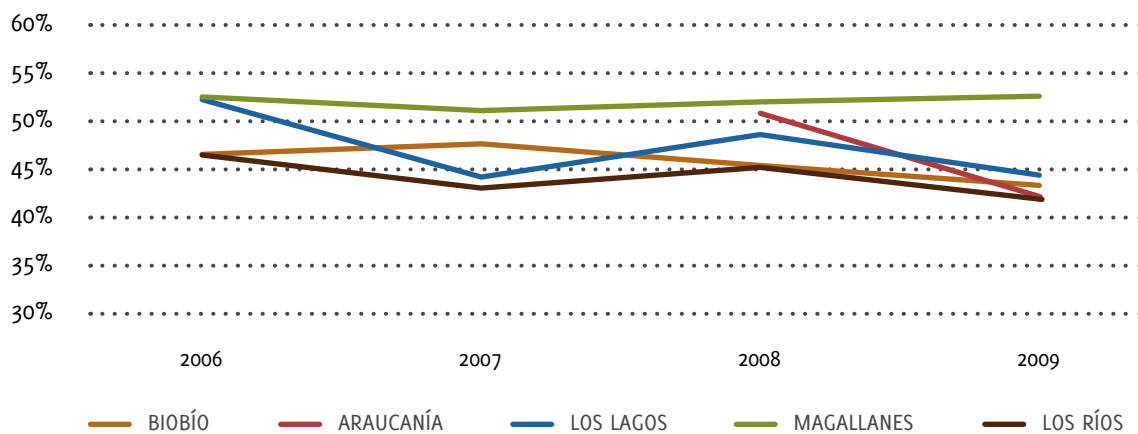
¿Cómo nos hacemos cargo de esas diferencias en cada una de nuestras regiones?

SUBDIRECCIÓN MUSEOS	ANTOFAGASTA		ATACAMA		COQUIMBO		VALPARAÍSO		O'HIGGINS		MAULE		
	Cantidad	%	Cantidad	%	Cantidad	%	Cantidad	%	Cantidad	%	Cantidad	%	
2006	Hombres	0	1907	45,4%	8597	45,4%	3030	59,5%	4984	48,5%	14961	51,2%	
	Mujeres	0	2293	54,6%	10345	54,6%	2062	40,5%	5286	51,5%	14267	48,8%	
	Total	0	4200	100,0%	18942	100,0%	5092	100,0%	10270	100,0%	29228	100,0%	
2007	Hombres	0	2786	45,3%	13678	47,0%	5330	57,8%	5903	38,1%	9409	49,7%	
	Mujeres	0	3362	54,7%	15445	53,0%	3888	42,2%	9599	61,9%	9536	50,3%	
	Total	0	6148	100,0%	29123	100,0%	9218	100,0%	15502	100,0%	18945	100,0%	
2008	Hombres	1428	48,2%	1778	41,6%	20646	45,5%	5129	63,0%	6016	49,0%	1549	44,0%
	Mujeres	1532	51,8%	2500	58,4%	24776	54,5%	3018	37,0%	6268	51,0%	1973	56,0%
	Total	2960	100,0%	4278	100,0%	45422	100,0%	8147	100,0%	12284	100,0%	3522	100,0%
2009	Hombres	3164	44,3%	1089	38,1%	13827	46,8%	3992	44,4%	5951	46,0%	2240	42,7%
	Mujeres	3981	55,7%	1768	61,9%	15728	53,2%	4990	55,6%	6980	54,0%	3002	57,3%
	Total	7145	100,0%	2857	100,0%	29555	100,0%	8982	100,0%	12931	100,0%	5242	100,0%

Fuente: Sistema de Información de la Subdirección de Museos, 2006 a 2009.

En los museos regionales y/o especializados del sur del país se observa un comportamiento más estable que en las regiones ubicadas más al norte. Por ejemplo, la Región de la Araucanía muestra una baja en la participación masculina, pasando de un 75% a un 42% de visitas.

EVOLUCIÓN DEL PORCENTAJE DE VISITAS MASCULINAS A MUSEOS PÚBLICOS DEL SUR DE CHILE



Fuente: Sistema de Información de la Subdirección de Museos, 2006 a 2009.

REFLEXIÓN

El análisis de los sistemas de información con perspectiva de género debe acompañarse de estrategias participativas y de retroalimentación desde las propias comunidades, para resolver en conjunto los caminos a seguir y así abordar eventuales brechas en el acceso. Por ello, en este proceso el rol de la institucionalidad cultural y sus profesionales es clave.

RECOMENDACIONES

RECOMENDACIONES PARA LA DEFINICIÓN DE LA SITUACIÓN INICIAL/DIAGNÓSTICO:

- ▶ Analizar las estadísticas de nuestro museo, identificando diferencias y similitudes entre mujeres y hombres.
- ▶ Aplicar cuestionarios de evaluación de nuestros servicios e identificar diferencias y similitudes entre mujeres y hombres.
- ▶ Analizar los registros del SIAC (Sistema Integrado de Atención a la Ciudadanía) de acuerdo a las sugerencias y reclamos hechos por mujeres y hombres.
- ▶ Reconocer las necesidades e intereses diferenciados según género del entorno con el que se relaciona el museo a través de talleres de consulta u otras actividades participativas con la comunidad.
- ▶ Identificar y evaluar los resultados y aprendizajes de las iniciativas con enfoque de género desarrolladas por nuestro museo e identificar oportunidades de mejora.
- ▶ Conocer experiencias de otros museos que sean de similares características al nuestro y que hayan incorporado el enfoque de género.



"Los conjuntos de prácticas, símbolos, representaciones, normas y valores sociales que las sociedades elaboran a partir de la diferencia sexual anatómica fisiológica y que dan sentido a la satisfacción de impulsos sexuales, a la reproducción."

"La categoría de género permite delimitar con mayor claridad y precisión cómo la diferencia cobra"

"Los conjuntos de prácticas, símbolos, representaciones, normas y valores sociales que las si"

Definición de objetivos

Una vez definida la situación inicial, o diagnóstico, podremos precisar los objetivos que queremos cumplir con la iniciativa a realizar. Como hemos señalado y considerando que son complementarios y no excluyentes entre sí, los objetivos de la

EJEMPLOS

1. Visibilizar el aporte, producción y rol de mujeres y hombres al patrimonio, cultura y memoria.
2. Dar igualdad de acceso a mujeres y hombres a bienes y servicios culturales que prestan los museos.
3. Aportar a la toma de conciencia y sensibilización respecto a las relaciones desiguales entre mujeres y hombres presentes en nuestra sociedad y a su transformación.
4. Aportar a la toma de conciencia y sensibilización respecto a la representación de hombres y mujeres y a la forma en que se interpreta el patrimonio del cual forman parte, superando las desigualdades presentes en ellas.

Es importante también considerar la definición de los objetivos específicos que pretendemos lograr a través de las iniciativas con enfoque de género. Algunos ejemplos son:

1. Incrementar la participación de hombres en actividades del museo.
2. Visibilizar el aporte de las mujeres en la cultura y arte local a través de visitas guiadas.
3. Promover talleres acerca de identidades sexuales y creación artística.

¿Cómo identificar los contenidos de género?

Una vez identificados los objetivos recomendamos definir de manera clara los contenidos. Para ello, las siguientes orientaciones pueden resultar útiles:

- ▶ Responder a las necesidades e intereses que identificamos en mujeres y hombres en la etapa de definición de la situación inicial (diagnóstico).
- ▶ Definir con claridad y de manera específica el o los públicos al que irá dirigida nuestra iniciativa.
- ▶ Definir los resultados esperados de nuestra iniciativa.
- ▶ Identificar de qué manera esta iniciativa responde y es coherente a la planificación estratégica de nuestro museo.
- ▶ Identificar y contactar a aliados estratégicos que pueden aportar a la realización de la iniciativa que nos hemos propuesto. Pueden ser nuestros aliados:
 - › Otras unidades de la DIBAM: archivos, bibliotecas, unidad de estudios, otros.
 - › Organismos públicos: municipalidad, corporación de educación y cultura, otros.
 - › Organizaciones sociales: juntas de vecinos, organizaciones juveniles, organizaciones culturales, organizaciones de diversidad sexual, otros.
 - › Personas interesadas: artistas, gestores culturales, otros.



¿En qué proceso incorporaremos el enfoque de género?

Una vez tomada la decisión de contenidos, debemos definir en qué procesos o servicios se incorporará la perspectiva de género. En cada uno de los procesos técnicos y servicios que ofrece el museo, es posible incorporar el enfoque de género.



Para facilitar la aplicación en cada uno de estos procesos, podemos considerar las siguientes sugerencias:

INVESTIGACIÓN Y DOCUMENTACIÓN:

- ▶ Considerar conceptos y criterios desde la perspectiva de género para la realización de la investigación y documentación, a través de preguntas de investigación:
 - > ¿Cómo podemos incrementar y mejorar nuestras colecciones desde una perspectiva de género? ¿Podemos incorporar nuevos recursos culturales que visibilicen la producción y aporte de las mujeres y otras diversidades en el patrimonio?
 - > ¿Qué recursos culturales de la colección pueden adquirir un nuevo valor desde el enfoque de género?
 - > ¿Cómo podemos hacer nuevas lecturas o interpretaciones de los recursos culturales de nuestras colecciones a partir de la incorporación del enfoque de género?
- ▶ Elaborar fichas de recursos culturales en las que existan descriptores asociados a género, como uso y contextos de uso.
- ▶ Elaborar nuevos descriptores o relatos a partir de las investigaciones realizadas sobre los recursos culturales y su valor social.
- ▶ Socializar y reflexionar, en conjunto, los resultados de la investigación/documentación con perspectiva de género al resto del museo.

CONSERVACIÓN Y RESTAURACIÓN:

- ▶ Identificar la factibilidad de aplicar la perspectiva de género a los procesos de conservación y restauración, fundamentalmente en la toma de decisión respecto al valor de un recurso cultural en relación con su uso y producción. En este caso la pregunta que debemos hacernos es: cuáles son los criterios para jerarquizar y priorizar aquellos bienes que se conservarán y restaurarán.
- ▶ Definir los criterios desde el enfoque de género para los procesos de conservación y restauración.





EXHIBICIONES, EDUCACIÓN Y EXTENSIÓN:

- ▶ Identificar y planificar las acciones que permitan cumplir los objetivos de género que el museo se ha propuesto considerando, además, una diversidad de audiencias desde el punto de vista de género.
- ▶ Identificar los mensajes de género que se pretenden develar y evidenciar a través de las exhibiciones.
- ▶ Definir y diseñar los materiales complementarios, tales como guión museográfico, guión de visitas guiadas y material educativo que apoyen la trasmisión de los mensajes de género.
- ▶ Identificar si los mensajes seleccionados problematizan, ayudan a la reflexión o aportan a la satisfacción de necesidades de género.
- ▶ Procurar la utilización de lenguaje inclusivo en los mensajes a transmitir en las exhibiciones, visitas guiadas y publicaciones educativas.
- ▶ Promover la creación de audiencias con perspectiva de género, tanto en la incorporación de mujeres a dichas audiencias como en la apreciación y valor de los contenidos con enfoque de género en las actividades culturales que se realizan.

También, podemos considerar la aplicación del enfoque de género en otras acciones vinculadas al quehacer de nuestros museos, por ejemplo acciones de capacitación y evaluación.

EVALUACIÓN:

- ▶ Identificar los aspectos de género a evaluar de las iniciativas y los instrumentos para llevar a cabo dicha evaluación.
- ▶ Integrar al proceso de evaluación de las iniciativas con enfoque de género a las comunidades y la diversidad de géneros e identidades.
- ▶ Analizar e interpretar los datos arrojados en el proceso de evaluación.
- ▶ Determinar propuestas de acciones desde la perspectiva de género que arroja la evaluación.

CAPACITACIÓN:

- ▶ Identificar los enfoques y conceptos de género importantes de incorporar en el proceso de capacitación (ver sección “De qué hablamos cuando hablamos de género”).
- ▶ Definir los objetivos del proceso de formación con perspectiva de género.
- ▶ Determinar las metodologías, materiales y estímulos educativos más útiles para desarrollar los contenidos del proceso de formación.
- ▶ Promover en el público objetivo que las capacitaciones en género no están destinadas o son de incumbencia sólo de mujeres.
- ▶ Promover la participación de mujeres y hombres de los distintos niveles jerárquicos de la institución en capacitaciones con enfoque de género.



SÍNTESIS

¿QUÉ ACCIONES FACILITARÁN LA INCORPORACIÓN DE LA PERSPECTIVA DE GÉNERO EN NUESTRAS INICIATIVAS?

Una de las medidas centrales y útiles para facilitar una adecuada incorporación del enfoque de género en nuestras iniciativas, será hacer consciente el papel del lenguaje tanto en la reproducción de patrones de género estigmatizadores e inequitativos, como en la generación de cambios estratégicos desde la perspectiva de género. Para ello, el uso de un lenguaje inclusivo y no sexista será una herramienta fundamental, teniendo presente también las particularidades de cada uno de los formatos y medios a través de los cuales se comunican o exponen los contenidos de nuestro museo (escritura web, folletería, publicaciones, presentaciones, entre otros).

SEXISMO EN EL LENGUAJE

El sexismo asume que las personas pueden ser entendidas o juzgadas basándose simplemente en características que se han establecido como propias y definatorias según su género e identidad sexual.

Se relaciona con la desigualdad y la discriminación. Por ejemplo, es sexista aquello que exalta los logros de un solo género y subordina o invisibiliza los de otro.

EJEMPLOS

ERRORES FRECUENTES ASOCIADOS AL SEXISMO EN EL LENGUAJE Y USO INCLUSIVO

ERRORES

Utilización de masculino plural, o masculino singular, para nombrar al conjunto de mujeres y hombres.

Uso del artículo masculino plural con nombre común.

Orden de aparición de lo masculino y femenino.

Problemas de concordancia.

USO SEXISTA

“Los chilenos somos personas muy responsables”

“El cliente siempre tiene la razón”

“El perro es el mejor amigo del hombre”

“Hora/hombre”

“Nuestras tristezas le producen risa a los demás”

“Todos los niños y niñas merecen las mismas oportunidades”

“El abogado defensor, Sra. Amalia Cienfuegos”

USO INCLUSIVO

“Las chilenas y los chilenos somos personas muy responsables”

“La clientela siempre tiene la razón”

“El perro es el mejor amigo de los seres humanos”

“Hora/persona”

“Nuestras tristezas le producen risa al resto”

“Todas las niñas y niños merecen las mismas oportunidades”

“La abogada defensora, Sra. Amalia Cienfuegos”

Fuente: Elaboración propia.

Una consideración final

A medida que desarrollemos experiencias, avanzaremos hacia la meta de *transversalizar el enfoque de género* en nuestro museo.

DEFINICIÓN



Qué significa transversalizar el enfoque de género

Transversalizar el enfoque de género implica incorporar progresivamente y de manera sistemática, en las formas de ver y hacer, la perspectiva de género a todo proceso y servicio de nuestro museo.

SÍNTESIS

La incorporación del enfoque de género de manera transversal mejora la gestión de la DIBAM, potenciando el cumplimiento de objetivos y la calidad de sus servicios y gestión interna



Haciéndolos también más pertinentes y adecuados a las necesidades de las personas de nuestra comunidad.

PARA LA GESTIÓN DE INICIATIVAS EN MUSEOS CON ENFOQUE DE GÉNERO SERÁ IMPORTANTE CONSIDERAR:

POTENCIAR EL VÍNCULO CON LA COMUNIDAD:

A través de estrategias de participación que nos permitan que el desarrollo de estas iniciativas tenga pertinencia en términos de las necesidades de género, intereses, inquietudes y demandas de las comunidades que se relacionan con nuestro museo.

A través de iniciativas que en su proceso de implementación se vinculen con las comunidades de manera significativa.

APLICAR EL ENFOQUE DE GÉNERO DE MANERA TRANSVERSAL EN LA GESTIÓN DEL MUSEO:

Que el enfoque de género se haga parte de todo nuestro quehacer, lo que implica el establecimiento de sinergias entre las distintas áreas de gestión.

DESARROLLAR ENFOQUES INCLUSIVOS DE LAS NECESIDADES DE GÉNERO:

Ello implica considerar las necesidades prácticas de género: horarios, tipos de materiales y requerimientos de infraestructura.

También se deben tener en cuenta los aportes dirigidos a la construcción de una sociedad equitativa que integra y acepta la diversidad.

PASOS PARA LA INCORPORACIÓN DEL ENFOQUE DE GÉNERO:

1. Realización de un autodiagnóstico para la incorporación del enfoque de género.
2. Definición de la situación inicial – diagnóstico– de las condiciones, recursos y necesidades de nuestra institución y entornos.
3. Definición de objetivos específicos para la incorporación del enfoque de género.
4. Definición de las acciones a realizar y los contenidos a tratar.
5. Definición del proceso o servicio en el que incorporaremos el enfoque de género.
6. Identificación de aliados estratégicos para las acciones a implementar.
7. Incorporar la dimensión de género en la planificación estratégica y anual del museo.
8. Evaluación de las actividades realizadas.

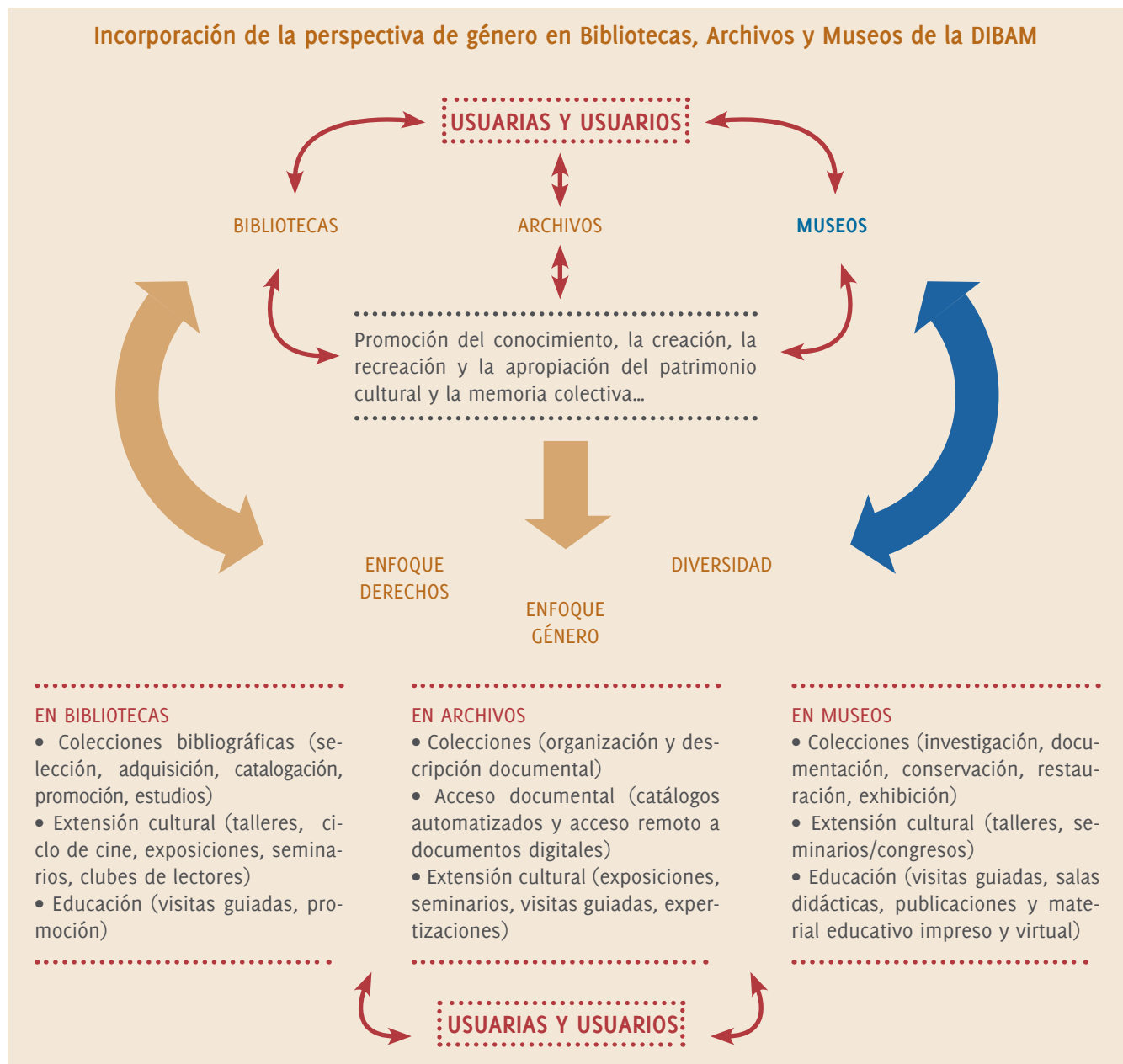
TENER EN CUENTA:

- Considerar activamente a las comunidades del museo para hacer la iniciativa más pertinente e inclusiva.
- Mantener la coherencia entre los objetivos, contenidos y procesos implicados en la iniciativa.
- Promover un uso inclusivo del lenguaje, haciendo conscientes los mensajes que transmitimos de manera verbal (evitar sexismo en el lenguaje) y no verbal (imágenes, gestualidad, disposición del espacio).
- Articularnos con organizaciones y personas que fortalezcan y den mayor alcance y sentido a nuestras iniciativas.

PROPUESTAS PARA LA INCORPORACIÓN DEL ENFOQUE DE GÉNERO EN MUSEOS SEGÚN ÁMBITOS DE TRABAJO

La experiencia de incorporación del enfoque de género en museos, tanto nacional como internacional, ha tenido por objetivo avanzar en garantizar los derechos de las personas, igualdad de géneros, diversidad e inclusión social, como aspectos principales y fundamentales, transformando las relaciones de inequidad e invisibilización existentes hasta ahora.

Para ello, se han implementado iniciativas tendientes a igualar el acceso de mujeres y hombres a los museos, visibilizar las creaciones artísticas de mujeres y presentar nuevas tendencias que permiten mirar críticamente la construcción de los géneros y las relaciones derivadas de dicha construcción.



Es importante considerar en las experiencias y propuestas que se presentan a continuación, la articulación y coordinación con otras unidades de la propia DIBAM, así como con organizaciones e instituciones propias del entorno de nuestro museo.

Condiciones del servicio:

Cuando hablamos de condiciones del servicio y enfoque de género estamos apuntando al objetivo de igualar las posibilidades de acceso de mujeres y hombres a los bienes y servicios culturales. Por lo tanto, se busca responder a las necesidades que mujeres y hombres tienen y a las particulares situaciones que enfrentan para acceder a los servicios y actividades de nuestro museo. Por ello, se debe

considerar si los horarios de atención son los adecuados o si la infraestructura facilita el acceso de usuarias y usuarios, entre otras consideraciones.

A continuación proponemos algunas acciones y preguntas orientadoras que nos ayudarán a implementar el enfoque de género en las condiciones del servicio.

EJEMPLOS

CONDICIONES DEL SERVICIO (ASPECTOS GENERALES)

Acción:

Adecuación de horarios

Acción:

Mejoramiento de infraestructura/medidas para la accesibilidad

Preguntas claves

- ▶ ¿Qué horario de atención es el más adecuado para hombres y mujeres según nuestra realidad local?
- ▶ Si quiero hacer un taller acerca de la museografía y género y me interesa que el público asistente sea principalmente hombres ¿cuál es el horario indicado?
- ▶ ¿Contamos con la infraestructura adecuada para recibir a hombres y mujeres? (por ejemplo baños para hombres con mudadores o accesos para discapacitadas y discapacitados)

Principales actividades o hitos

- ▶ Facilitar la retroalimentación de usuarias y usuarios respecto a nuestros servicios, mediante un libro de sugerencias, encuestas periódicas, entre otros.
- ▶ Crear espacios de participación y colaboración entre el museo y las comunidades y sus organizaciones.
- ▶ Reconocer necesidades e intereses comunes y diferenciados de hombres y mujeres y otras identidades.
- ▶ Propuesta de acción de mejoramiento de accesibilidad.

EXPERIENCIA

USOS DEL ESPACIO EN MUSEO MAPUCHE DE CAÑETE

Objetivo:

Crear espacios de participación y colaboración con pertinencia cultural y local.

En esta experiencia se busca promover la incorporación activa de la comunidad mapuche al museo, siendo ésta la fuente de vida para el mismo. Por lo tanto, se amplían los espacios de uso y acciones tradicionales de un museo en concordancia con las necesidades de la comunidad en concordancia con los principios culturales de la misma.

Principales actividades/hitos:

- ▶ Establecimiento de diálogo y mecanismos de comunicación y retroalimentación con la comunidad local y sus organizaciones.
- ▶ Integración de la comunidad en el diseño de la museografía.
- ▶ Diseño y/o ajustes de espacios (internos y externos) públicos del Museo para el acceso, uso y actividades propias del pueblo mapuche:
 - > Ruka
 - > Zona ceremonial
 - > Cancha de palin
- ▶ Participación permanente de la comunidad en el diseño de las actividades del museo, donde el rol de mujeres mapuche y sus organizaciones ha sido crucial.



📍 Actividad en Ruka Kimun Taiñ Volil, Museo Mapuche de Cañete.

Colecciones:

En el ámbito de museos podemos incorporar el enfoque de género en los procesos técnicos asociados a las colecciones, por ejemplo al incluir el análisis de género en los **procesos de registro y documentación**. Es decir, integrando la dimensión de género en instrumentos de descripción de los recursos culturales de dichas colecciones.

También a través de la realización de **investigaciones de las colecciones** desde la perspectiva de género, ya sea para visibilizar la historia, arte y roles de las mujeres, como

para poner en valor las relaciones de género y diversidades presentes en las colecciones.

Estos procesos y estudios de las colecciones se vinculan, además, con el área de las **exhibiciones**, tanto en el diseño museográfico y guión como en la promoción y evaluación de las museografías desde un enfoque de género.

De acuerdo a lo anterior, proponemos las siguientes acciones.

EJEMPLOS

COLECCIONES

Acción:
1) Investigación

Acción:
2) Conservación/Documentación

Acción:
3) Exhibición

Preguntas claves

- ▶ ¿Qué recursos culturales tenemos en la colección?
- ▶ ¿Cuáles de ellos han sido elaborados por hombres y cuáles por mujeres?
- ▶ ¿Hay una representación equitativa de hombres y mujeres?
- ▶ ¿Los recursos con los que contamos reproducen los roles tradicionales de hombres y mujeres? ¿De qué modo?
- ▶ ¿Quiénes se encuentran invisibilizados e invisibilizadas?
- ▶ A través de las exhibiciones ¿intentamos mostrar y evidenciar la participación de las mujeres en la historia, educación o artes? ¿Damos cuenta de la relación entre lo masculino y femenino?

Principales actividades o hitos

- ▶ Propuesta de temas a investigar.
- ▶ Revisión documental, investigación y documentación.
- ▶ Puesta en línea y/o publicación de resultados.
- ▶ Elaboración de propuesta de guión, trama narrativa y material complementario con enfoque de género (con lenguaje inclusivo) de las iniciativas a desarrollar.
- ▶ Difusión.
- ▶ Inauguración.

EXPERIENCIA

“NUEVA MUSEOGRAFÍA MUSEO MAPUCHE DE CAÑETE” (DESDE 2007)

Objetivo:

Revitalizar la cultura mapuche de Cañete con perspectiva de género.

Principales actividades/hitos:

- ▶ Enfoque orientado por la participación social y la pertinencia cultural.
- ▶ Elaboración de guión de exhibición permanente que incorpora el enfoque de género.
- ▶ Participación comunitaria en diseño de nueva museografía.
- ▶ Temáticas presentadas en la museografía se abordan desde la perspectiva masculina y femenina, generando así complementariedad e integralidad.

EXPERIENCIA

SITIO TEMÁTICO WEB: “VESTIDAS PARA LA FIESTA: LA MUJER EN LA FIESTA”, MUSEO HISTÓRICO NACIONAL

Objetivo:

Visibilizar el aporte o rol de las mujeres en la historia.

Principales actividades/hitos:

- ▶ Propuesta de temas a investigar.
- ▶ Investigación, edición y diseño de maquetas.
- ▶ Puesta en línea en sitio web del Museo.

EXPERIENCIA

MUSEOGRAFÍA CON ENFOQUE DE GÉNERO, MUSEO DE LA EDUCACIÓN GABRIELA MISTRAL

Objetivo:

Visibilizar lo femenino/mujer en la educación. Generar discusión y problematización de las representaciones sobre la mujer tanto en el espacio público como privado.

Principales actividades/hitos:

- ▶ Organización de encuentros con personas vinculadas a la temática de género con el fin de familiarizarse con el lenguaje e ideas.
- ▶ Conformación de equipo de trabajo del museo.
- ▶ Aprendizaje permanente para incorporar prácticas (por ejemplo uso de lenguaje inclusivo).
- ▶ Proceso participativo de elaboración de trama narrativa de la exhibición.
- ▶ Investigación y documentación con enfoque de género.



Doble de Letras: Mujeres y Trazos Escritos



GOBIERNO DE CHILE
DIRECCIÓN DE BIBLIOTECAS,
ARCHIVOS Y MUSEOS



Portada "Doble de Letras: Mujeres y Trazos Escritos"

DEFINICIÓN



La documentación de colecciones con enfoque de género implica incorporar la dimensión Enfoque de Género en los procesos de registro, inventario y catalogación del objeto, así como también la búsqueda, revisión, recopilación e incremento de la documentación existente.

La investigación de colecciones con enfoque de género tiene por objetivo estudiar, indagar en el conjunto o en un subconjunto de la colección del museo, ya sea para visibilizar la historia, creación artística y roles de las mujeres, como para poner en valor las relaciones de género y diversidades presentes en las colecciones.

La museografía con enfoque de género: implica la disposición de objetos, espacios y discursos (guión museográfico) de los museos, la cual puede integrar de forma transversal o específica el enfoque de género, con el fin de visibilizar la historia, creación artística y roles de las mujeres, así como para poner en valor las relaciones de género y diversidades presentes en las colecciones.

Exposiciones itinerantes, la inclusión de la perspectiva de género también se puede llevar a cabo en las exposiciones de carácter temporal o itinerante, a través de los procesos señalados anteriormente vinculados a la documentación y la investigación de colecciones. Aunque también se pueden realizar acciones de documentación e investigación específicas que involucren a las comunidades locales y sus organizaciones.

**Día Internacional
de la
Mujer Indígena**

En homenaje a *Bartolina Sisa*
Quien murió defendiendo
los Derechos de las Mujeres Indígenas

Trafkin de Semillas

Nguillatuwe Museo Mapuche de Cañete

5 de Septiembre 2011 - 14 hrs.

Convoca: Mujeres Mapuche de Arauko

📍 Invitación Día Internacional de la Mujer Indígena, Museo Mapuche de Cañete

EXPERIENCIA

EXPOSICIÓN SOBRE MASCULINIDADES EN EL CAMPO TRADICIONAL CHILENO, MUSEO HISTÓRICO NACIONAL

Objetivo:

Poner de relieve el mundo campesino, acotado al hombre de campo del valle central, desde el patrón hasta el más humilde de los trabajadores a través de testimonios materiales y gráficos de su existencia, desde el siglo XIX hasta mediados del siglo XX. La experiencia se concentra específicamente en la presencia masculina con la intención de realzar su rol en este contexto, sin desconocer la importante labor que ejerció la presencia femenina en el mismo ámbito.

Principales actividades/hitos:

- ▶ Investigación y preguión.
- ▶ Selección y montaje.
- ▶ Difusión e inauguración.

EXPERIENCIA

EXPOSICIÓN ITINERANTE: "TUS MANOS MUJER: LA MUJER Y EL TRABAJO DE LA CONFECCIÓN EN PATRONATO", MUSEO DE ARTES DECORATIVAS

Objetivo:

Relevar la presencia de la mujer en el trabajo textil que se desarrolla en el sector de Patronato, en Recoleta, así como también las condiciones laborales de las trabajadoras textiles. Experiencia que implicó profundizar en la relación del Museo con la comunidad más inmediata a éste.

Principales actividades/hitos:

- ▶ Recopilación de información secundaria y consulta a especialistas.
- ▶ Realización de entrevistas a mujeres.
- ▶ Recopilación de biografías de hombres y mujeres del sector de la Chimba.
- ▶ Selección de fotografías y montaje de la exhibición.
- ▶ Evaluación de la experiencia.



Portada Catálogo Hombre de la Tierra, Museo Histórico Nacional.

Educación y extensión cultural:

En los museos se ha incorporado la dimensión de género en el diseño e implementación de servicios del ámbito educativo, tales como visitas guiadas (guiones y materiales complementarios), salas o trabajo didáctico con grupos de niños y niñas, talleres, seminarios/congresos, publicaciones.

A través de las visitas guiadas se provoca la reflexión, discusión y visibilización de la temática y relaciones de género a partir de los servicios y museografías que ofrecen nuestros museos.

Asimismo, en los museos se realizan actividades como talleres, charlas, lanzamientos, exposiciones temporales diseñadas y orientadas según la dimensión de género y diversidades.

EJEMPLOS

EDUCACIÓN/EXTENSIÓN CULTURAL

Acciones:

- ▶ Visitas guiadas y guiones
- ▶ Salas o trabajo didáctico
- ▶ Seminarios/Congresos
- ▶ Talleres

Preguntas claves

- ▶ ¿Nuestro guión de la visita guiada incorpora un lenguaje inclusivo (no sexista) y además pertinente para hombres y mujeres?
- ▶ A través de las exposiciones ¿intentamos visibilizar la participación de las mujeres en la historia, educación o artes? O ¿dar cuenta de la relación entre lo masculino y femenino?
- ▶ ¿Promovemos la reflexión y debate sobre las relaciones de género en talleres, trabajo didáctico o seminarios que hacemos?

Principales actividades o hitos

- ▶ Diseño de la iniciativa con enfoque de género a implementar y coordinación con grupos y organizaciones visitantes.
- ▶ Definición de objetivos, metodologías, participantes y programas de taller, seminarios, charlas, ciclos de cine.
- ▶ Elaboración de propuesta de guión, trama narrativa y material complementario con enfoque de género (con lenguaje inclusivo) de las iniciativas a desarrollar.
- ▶ Realización de montaje en caso de exposiciones.
- ▶ Planificación de convocatoria y difusión de la iniciativa.
- ▶ Evaluación de la actividad.

EXPERIENCIA

TALLERES “MUJER Y PATRIMONIO: HISTORIAS LOCALES DE EMERGENCIAS”, MUSEO DE HISTORIA NATURAL DE CONCEPCIÓN

Objetivo:

Visibilizar el aporte de las mujeres en la construcción del patrimonio local.

Principales actividades/hitos:

- ▶ Diseño taller y búsqueda de apoyos.
- ▶ Elaboración documentos de apoyo trabajo práctico y material para difusión.
- ▶ Difusión taller.
- ▶ Inscripción y desarrollo del taller.

Experiencia

“Seminario Género y Educación” (desde 2008), Museo de la Educación Gabriela Mistral

Objetivo:

Poner en discusión las relaciones, roles y mandatos de género y educación.

Principales actividades/hitos:

- ▶ Público principal: estudiantes de pedagogía y docentes.
- ▶ Temas:
 - › Lenguaje inclusivo (no sexista).
 - › Desarrollo de las masculinidades en la escuela.
 - › Mujeres e historia de la educación en Chile.
 - › Educación, género y etnicidad.
 - › Educación inicial y género.

EXPERIENCIA

PUBLICACIÓN “EDUCACIÓN: IMPRONTAS DE MUJER”, SERIE: ITINERARIO Y MEMORIA DEL BICENTENARIO, ARCHIVO VISUAL DEL MUSEO DE LA EDUCACIÓN GABRIELA MISTRAL

Objetivo:

Rescatar y poner en valor, a través de imágenes, el protagonismo que tiene la educación y la transmisión de estereotipos y roles de género entre educadores y educadoras.

Principales actividades/hitos:

- ▶ Revisión bibliográfica.
- ▶ Revisión de archivo fotográfico.
- ▶ Análisis y sistematización de información recopilada.
- ▶ Redacción de documento y comunicación de resultados.
- ▶ Publicación.

Actividad 4



En la presente actividad encontrarás a distintos personajes desempeñándose en diversos trabajos muy importantes del siglo XIX. Deberás identificar cual es la actividad de cada trabajador.

Para ayudarte te entregamos una lista con el nombre de la actividad y el trabajo que ejercía cada personaje. Coloca la letra en el recuadro que corresponde.


Actividad	Trabajador
a. Agricultura	Campesina
b. Ejercito	Cantinera
c. Minería	Minero
d. Industria	Operario



DEFINICIÓN



Las visitas guiadas con enfoque de género en museos tienen por objetivo orientar a los y las visitantes en la observación de las exposiciones y al mismo tiempo generar inquietud respecto a las posibilidades de descubrimiento que los museos ofrecen. Asimismo, a través de las visitas guiadas se provoca la reflexión, discusión y visibilización de la temática y relaciones de género.

 Visita guiada, Museo Histórico Nacional.



Como hemos visto, el enfoque de género ha constituido una preocupación tanto de la DIBAM como de las políticas públicas nacionales para dar respuesta a los compromisos adquiridos por Chile en términos de equidad, igualdad, democracia y derechos de las mujeres, pero también de toda la población al acceso y participación en los bienes culturales, su apreciación y creación.

De esta forma, y desde sus múltiples entradas teóricas y conceptuales, el enfoque de género constituye un modo de mirar y una forma de hacer que busca:

- ▶ Visibilizar el aporte, producción y rol de mujeres y hombres al patrimonio, cultura y memoria.
- ▶ Dar igualdad de acceso a mujeres y hombres a bienes y servicios culturales.
- ▶ Transformar las relaciones desiguales entre mujeres y hombres a través de la producción cultural de museos.
- ▶ Aportar a la toma de conciencia y sensibilización respecto a la representación de hombres y mujeres y a la forma en que se interpreta el patrimonio del cual forman parte, superando las desigualdades presentes en ellas.

A partir de estos objetivos, es posible mirar cada uno de los procesos y servicios vinculados a nuestro quehacer y preguntarnos de qué forma estamos contribuyendo a su cumplimiento o no. Desde esta mirada crítica y comprensiva de nuestro trabajo podemos generar acciones para la incorporación del enfoque de género teniendo en cuenta:

- ▶ La necesidad y pertinencia de realizar un autodiagnóstico.
- ▶ La identificación de la situación en que nos encontramos para la incorporación del enfoque de género a través de la realización de un diagnóstico de las condiciones, recursos y necesidades de nuestra institución y entorno.
- ▶ La definición de objetivos específicos, acciones y contenidos pertinentes al lugar en que nos situamos.
- ▶ La identificación de aliados estratégicos para las acciones a implementar.
- ▶ Que la dimensión de género sea parte de la planificación estratégica y anual de nuestra institución.

Además:

- ▶ Considerar activamente a las comunidades en los procesos de diagnóstico, diseño, implementación y evaluación de las iniciativas realizadas con enfoque de género.
- ▶ Promover un uso inclusivo del lenguaje.
- ▶ Articularnos con organizaciones y personas que fortalezcan y den mayor alcance a nuestras iniciativas.

A partir de este breve recorrido se entregan algunas de las herramientas básicas para iniciar o continuar desarrollando el trabajo con enfoque de género en los museos reconociendo las variadas opciones al momento de materializar esta perspectiva en proyectos museológicos y museográficos.

A continuación se presentan experiencias realizadas en otras latitudes y también en instituciones DIBAM que iluminan distintos aspectos de intervenciones que integran el enfoque de género en museos.

UN ESPEJO PARA ORAR, UN REFLEJO PARA PENSAR.

IDENTIDADES Y CULTURAS EN EL MARIANISMO CHILENO.

INAUGURACIÓN: 24 DE NOVIEMBRE,
A LAS 18:30, ARCHIVO NACIONAL.
MÚSICA Y VINO DE HONOR.

ORGANIZAN: ARCHIVO NACIONAL
HISTÓRICO, DIBAM Y ARCHIVO
CENTRAL ANDRÉS BELLO DE LA
UNIVERSIDAD DE CHILE.

CURATORIA DE LA MUESTRA:
BRUNA TRUFFA.
DISEÑO GRÁFICO: RODRIGO CABEZAS.
FOTOGRAFÍA: JORGE OSORIO.
COLABORAN: JUAN D. MARINELLO Y
ALEXIS DÍAZ.

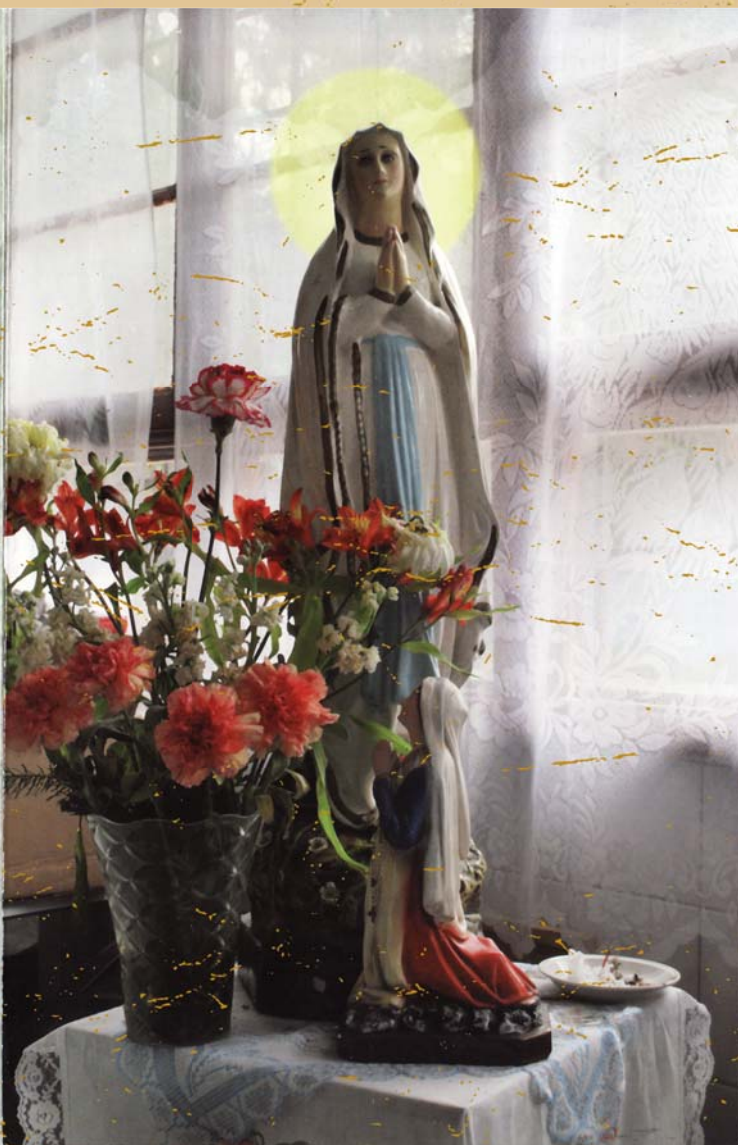
FOROS

MESA 1

TEMA: "MARIANISMO Y ROLES DE
GÉNERO EN LA RELIGIOSIDAD
CHILENA"
FECHA: MIÉRCOLES 25 DE
NOVIEMBRE.
HORA: 18:30
LUGAR: SALÓN DEL ARCHIVO
NACIONAL.
PRESENTA: LORETO FERNÁNDEZ.

EXPOSITORES:

MARÍA DE LOS ÁNGELES MARTÍNEZ,
RELIGIOSA.
RICARDO SALAS, FILÓSOFO.
MARÍA PALMA, PASTORA EVANGÉLICA.



MESA 2

TEMA: "LECTURAS DEL MARIANISMO
DESDE LA DIVERSIDAD SEXUAL"
FECHA: JUEVES 3 DE DICIEMBRE.
HORA: 18:30
LUGAR: SALÓN DEL ARCHIVO
NACIONAL.
PRESENTA: PAULA PALACIOS.

EXPOSITORES:

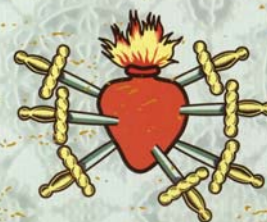
KAREN ATALA, ABOGADA.
JUAN PABLO SUTHERLAND, ESCRITOR.
SOLEDAD FALABELLA, LITERATA.
UTE SEIBERT, TEÓLOGA LUTERANA.

MESA 3

TEMA: "EL MARIANISMO, VIDA
DOMÉSTICA Y MIRADAS DE GÉNERO"
FECHA: JUEVES 10 DE DICIEMBRE.
HORA: 18:30
LUGAR: SALÓN DEL ARCHIVO
NACIONAL.
PRESENTA: EMMA DE RAMÓN.

EXPOSITORAS:

JOSEFINA HURTADO, ANTROPÓLOGA.
DORIS MUÑOZ, TEÓLOGA.
PAULINA ZAMORANO, HISTORIADORA.
ALEJANDRA ARAYA, HISTORIADORA.
SONIA MONTECINO, ANTROPÓLOGA.



o Tríptico Exposición *Un espejo para orar, un reflejo para pensar: identidades y cultura en el marianismo Chile, 2009.*



EXPERIENCIAS DE MUSEOS DIBAM



EXPERIENCIAS DE MUSEOS DIBAM

MUSEO DE LA EDUCACIÓN GABRIELA MISTRAL, MUSEOGRAFÍA Y SERVICIOS CON ENFOQUE DE GÉNERO

BREVE DESCRIPCIÓN:

En el marco de la reapertura y diseño de la nueva exhibición permanente del Museo de la Educación Gabriela Mistral y la puesta en marcha del PMG Enfoque de Género en la DIBAM, surge la inquietud de integrar la perspectiva de género de modo transversal en la nueva museografía. De este modo, y recogiendo los resultados del proceso de participación de la comunidad en la discusión y reflexión sobre la nueva exhibición permanente, se definieron los temas y objetivos transversales:

1. Memoria y patrimonio.
2. Relevar la figura de Gabriela Mistral.
3. Enfoque de género: visibilizar lo femenino/mujer en la educación.

La exhibición permanente considera cuatro atmósferas que abordan las relaciones de poder, la gestión directiva, la educación técnica y las mujeres. La museografía y servicios del museo se orientan a estudiantes de pedagogía; estudiantes de enseñanza pre-escolar, básica y media; profesores y profesoras en ejercicio; otros trabajadores y trabajadoras de la educación; otros públicos.

El museo propone generar discusión y problematización acerca de las representaciones sobre la mujer, tanto en el espacio público como privado. De igual modo, busca desmitificar la imagen de la alumna/educadora/profesora, así como de la imagen masculinizada de ciertos ámbitos de la educación: inspector, director, ministro. Todo ello con el propósito de generar reflexión en torno al enfoque de derecho y género, aportando en términos de igualdad entre hombres y mujeres y contribuyendo a superar estereotipos y mandatos de género.

PRINCIPALES ACCIONES REALIZADAS:

- ▶ Conformación de equipo de trabajo con funcionarios y funcionarias del museo.
- ▶ Aprendizaje permanente para incorporar prácticas, por ejemplo, uso de lenguaje inclusivo.
- ▶ Trama narrativa de la exhibición sobre la base del aporte de las personas, personal del museo, las colecciones y el sentido del mismo en cuanto a ser cercano a la comunidad.
- ▶ Exhibición permanente con perspectiva de género.
- ▶ Visita guiadas y trabajo didáctico con primera infancia.
- ▶ Publicaciones.
- ▶ Seminario género y educación.
- ▶ Investigación y documentación con enfoque de género.

MUSEO MAPUCHE DE CAÑETE JUAN CAYUPI HUICHICURA

2

BREVE DESCRIPCIÓN:

Si bien la nueva museografía fue inaugurada en el año 2010, su proceso participativo de elaboración y de contacto con las comunidades demoró diez años, siendo sus objetivos promover el conocimiento del pueblo mapuche, generar un espacio de encuentro y reflexión en torno al pueblo mapuche y promover la participación de la comunidad mapuche cercana en las actividades del museo. El museo se orienta a la población mapuche y público en general.

La incorporación del enfoque de género en el Museo Mapuche de Cañete se da en el marco de un enfoque orientado por la participación social y la pertinencia cultural, así como por la reivindicación del pueblo mapuche y su cultura.

En este marco, al integrar a la comunidad en la reflexión y elaboración de la nueva museografía desde su propia visión como pueblo surge el principio llamado mūr (par), es decir, que ningún elemento o ser se encuentran solo, sino que tiene un par o un complemento que lo acompaña. De esta forma, hombre y mujer serían mūr, por lo tanto al hablar de uno inevitablemente se haría referencia al otro. Así, surgiría naturalmente la visibilización de la mujer y de los géneros femenino y masculino al hacer referencia a la cultura mapuche. Se procura que cada temática presentada en la museografía sea abordada desde la perspectiva masculina y femenina, generando así complementariedad e integralidad. Así también uno de los objetivos que plantea la nueva museografía es la dualidad, que complementa el concepto mencionado.

PRINCIPALES ACCIONES REALIZADAS:

- ▶ Generación de compromiso y confianza entre el museo y las comunidades mapuche de la zona.
- ▶ Elaboración participativa y pertinente de la museografía, tanto en sus contenidos como en la forma de exposición (o soporte expositivo).
- ▶ Realización de actividades propias del pueblo mapuche en el terreno del museo, considerando un parque en el cual se encuentra una ruka, una zona ceremonial y una cancha de palin, lo que permite vivir la cultura del pueblo mapuche de una forma dinámica, viva y vigente.
- ▶ Realización y/o facilitación de recursos del museo (infraestructura) para la ejecución de actividades que surgen como propuesta de las propias comunidades, instituciones y organizaciones sociales.

MUSEO DE ARTE Y ARTESANÍAS DE LINARES



BREVE DESCRIPCIÓN:

El museo surge bajo la iniciativa de un grupo de artistas que permite reunir 200 obras para fundarlo. Su objetivo es valorizar y presentar tanto la producción artística como de artesanía de la zona. Se orienta a estudiantes y público en general.

En cuanto a la incorporación del enfoque de género, ésta se plasma en las exposiciones permanentes desde la visibilización de los roles asignados a hombres y mujeres, así como los espacios de desarrollo y desempeño que le han sido atribuidos culturalmente a cada uno, teniendo como marco de referencia la cultura tradicional criolla de la zona central donde el mundo privado está reservado a las mujeres y el mundo público a los hombres. En este sentido, corresponde a una visibilización de la mujer desde sus roles y espacios tradicionales. Se destaca y valorizan sus destrezas como tejedora, como hacedora de la mesa familiar, en el mundo de los juegos, entre otros.

La organización del espacio físico del museo busca visibilizar el quehacer artístico de hombres y mujeres desde diferentes sentidos (inclusive el nombre institucional se observa flanqueado por unas manos femeninas y masculinas). En el museo existe una sala que habla del mundo íntimo y otra del mundo privado, apuesta museográfica que resulta de la revisión de la colección del museo y que contenía objetos artesanales significados como propios de hombres y mujeres en cuanto a su uso, lo que llevó a identificar que algunos de ellos pertenecían al mundo íntimo femenino y otros al mundo público masculino.

La visibilización de aportes de las mujeres al arte se expresa en que se recibe al visitante con la escultura “Militza” de Rebeca Matte, destacando su obra como la primera mujer chilena escultora; en la Sala de Historia y Personajes de Linares, se releva en una vitrina el aporte cultural de la pintora y poetisa Emma Jauch y en la sala de Artesanía hay una gran imagen de la ceramista de Pilen y de la artesana de Quinchamalí que impuso el diseño característico de la “la Guitarrera”. Asimismo, en la Sala Rari, de artesanía en crin de caballo, se destaca esta actividad como realizada exclusivamente por mujeres diestras en su oficio y que se desarrolla al interior de sus hogares, acompañado de un guión museográfico.

PRINCIPALES ACCIONES REALIZADAS:

- ▶ Visibilización de aportes artísticos y culturales de hombres y mujeres en el contexto de las exposiciones permanentes del museo, teniendo como marco de referencia la cultura tradicional criolla de la zona central donde el mundo privado está reservado a las mujeres y el mundo público a los hombres.



BREVE DESCRIPCIÓN:

El Museo Histórico Nacional ha participado desde el año 2003 en la incorporación de la perspectiva de género en la DIBAM con iniciativas destinadas a integrar e ir profundizando dicho enfoque en sus acciones, en el marco del Programa de Mejoramiento de la Gestión (PMG). De esta manera, se han desarrollado visitas guiadas, guías didácticas y exposiciones que han incorporado esta perspectiva, principalmente con el fin de visibilizar las relaciones tradicionales de género y evidenciar el rol de la mujer en la historia.

Se releva para la incorporación concreta de la perspectiva de género, la dimensión pedagógica e historiográfica para ordenar la intervención y acotar las acciones a desarrollar. El **nivel pedagógico con enfoque de género** remite a la relación entre profesor/a- alumno/a y entre alumnos/as, la forma como es enseñada la historia, los estilos de comunicación verbal y no verbal, los materiales de apoyo utilizados, el fomento de la participación, la recepción del conocimiento por parte de los niños y niñas, etc. Ello requiere hacer consciente los elementos de género de esta relación enseñanza-aprendizaje.

Destaca en las iniciativas la realización previa de estudios y diagnósticos. Por ejemplo, a la incorporación del enfoque de género en las visitas guiadas, la precede un diagnóstico realizado a través de encuestas dirigidas a profesores(as) acompañantes de los cursos y a las y los guías de museos; así como análisis cualitativos consistentes en observaciones a visitas guiadas y grupos focales con estudiantes visitantes. En este caso, los diagnósticos apuntan a hacer más pertinentes las acciones que incorporan la perspectiva de género, buscando ahondar en las experiencias y perspectivas de mujeres y hombres con respecto a las muestras, problematizar la relación de los y las visitantes con el guión museográfico y plantear el desafío de generar experiencias pedagógicas que consideren estos resultados. Desde la mirada del MHN el estudio de la categoría de género promueve la articulación de una herramienta teórica y pedagógica para la instalación del enfoque de género en la visita guiada del museo.

Otra línea se relaciona con el desarrollo de contenidos web con perspectiva de género desde el enfoque de relevar el papel de la mujer, a través del mini sitio Temático Web “Vestidas para la fiesta: la mujer en la fiesta”.

PRINCIPALES ACCIONES REALIZADAS:

► Visitas guiadas con enfoque de género, asociadas a las siguientes acciones:

- > Guías de trabajo
- > Capacitación
- > Guiones orales
- > Calidad del servicio
- > Alianzas

- Exposiciones.
- Mini sitio Temático Web “Vestidas para la fiesta: la mujer en la fiesta”.
- Inclusión del enfoque de género en talleres de capacitación dirigidos a educadores, impartido por el Departamento Educativo.
- Elaboración de material “ayudatareas” en sitio web institucional.
- Caracterización de personajes femeninos en el Día Internacional de la Mujer 2012, tales como: machi, monja de la Colonia, mujer hacendada siglo XVII, mujer mestiza siglo XVIII, entre otras.



MUSEO NACIONAL DE HISTORIA NATURAL

5

BREVE DESCRIPCIÓN:

A partir de 2007, el Museo Nacional de Historia Natural inicia la incorporación del enfoque de género, expresada en acciones y compromisos ligados al PMG de género de la DIBAM. Ese año se realiza un diagnóstico e implementación de enfoque de género en las visitas guiadas y un taller de capacitación sobre enfoque de género aplicado a monitores en práctica.

A partir de 2008, se inicia una desagregación por sexo de las estadísticas de sus usuarios y usuarias.

En 2009 se da curso a una serie de biografías de científicas del Museo Nacional de Historia Natural para difundir los aportes de las mujeres a la ciencia.

PRINCIPALES ACCIONES REALIZADAS:

1. Diagnóstico de enfoque de género en visita guiada.
2. Taller de capacitación sobre enfoque de género aplicado a monitores en práctica del museo.
3. Desagregación por sexo de usuarios y usuarias del museo y se desagregan las estadísticas de participantes de la Feria Científica.
4. Difusión de biografías de mujeres de ciencia que han trabajado en el museo.



MUSEO DE ARTES DECORATIVAS

BREVE DESCRIPCIÓN:

El Museo de Artes Decorativas incorporó el enfoque de género en el año 2007 a través de un compromiso asociado al PMG de género en la línea de exposiciones, con la Exhibición “Historia de mujeres trabajadoras del barrio Patronato” con fotografías y recurso audiovisual de la historia de mujeres trabajadoras del barrio Patronato y una pequeña investigación en terreno visitando talleres del sector. Para ello, y previamente, se realizó una recopilación de información secundaria, consulta a especialistas, entrevistas a mujeres y recopilación de biografías de hombres y mujeres del sector de la Chimba hasta realizar el proceso de selección y montaje. Este trabajo de investigación se realizó en el marco de la práctica profesional de estudiantes de antropología de la Universidad Academia de Humanismo Cristiano (UAHC).

Posteriormente esta exposición itineró hacia la Biblioteca de Santiago, el Museo de la Educación Gabriela Mistral, dependencias de la Escuela de Antropología de la UAHC y, finalmente, se llevó a la comunidad exhibiéndose en dependencias del Centro de Capacitación e Imagenación de la Municipalidad de Recoleta (CCIMA).

El año 2009 el museo inauguró, en el marco del Día Internacional de la Mujer, la exposición “Rostros femeninos en la colección de artes decorativas”, exhibición que presentó una selección de obras que no habían sido expuestas al público desde hacía diez años, ofreciendo la oportunidad de observar en las obras diversas formas de representación femenina a través del tiempo y el desarrollo del lenguaje plástico a través del retrato. Esta actividad, además, fortaleció el nexo que se mantiene con la Escuela de Teoría e Historia del Arte de la Universidad de Chile, ya que se trabajó en conjunto con estudiantes de esta universidad.

PRINCIPALES ACCIONES REALIZADAS:

- ▶ Exhibición “Historia de mujeres trabajadoras del barrio Patronato”.
- ▶ Exposición “Rostros femeninos en la colección de artes decorativas”.

MUSEO NACIONAL DE BELLAS ARTES

BREVE DESCRIPCIÓN:

El Museo Nacional de Bellas Artes incorpora el enfoque de género (2007) con exposiciones de escultoras y artistas visuales para mostrar a las mujeres como productoras de arte. Ha realizado exposiciones referidas a contextos, historias, problemáticas sociales u otras vividas por mujeres y otros grupos que han sufrido discriminación o invisibilización. Desagrega estadísticas de visita por sexo en su biblioteca especializada y en visitas guiadas del área educativa.

PRINCIPALES ACCIONES REALIZADAS:

2007

- ▶ Getsemaní: Sujeto Objeto. Exposición de Ruby Rumié artista colombiana.
- ▶ Cautivas. Retratos de mujeres del Centro penitenciario femenino de Santiago, Jorge Brantmayer.
- ▶ Eliana Simonetti: Arbolario III. Exposición.
- ▶ Beatriz Leyton: Family life. Exposición de trabajos que problematizan el imaginario de lo doméstico.

2008

- ▶ Conferencia Post género y arte contemporáneo. La batalla de los géneros, visibilidad y revisión en el arte actual. Académico y curador Juan Vicente Aliaga.
- ▶ Alimentos en reposo. Ejercicio de colección por Josefina Guilisasti.
- ▶ La mujer en el arte. Ciclo temático seminario para profesores de artes visuales.
- ▶ Conferencias: Cuerpo de mujer en el Renacimiento con Bárbara Morana y Handle with Care con Soledad Novoa, Yenniferth Becerra y Ana María Saavedra.
- ▶ Austral. Fotografía de Magdalena Correa.
- ▶ Casi Nada. Exposición de fotografía y video de Ana Sofía Mourato en sala MNBA Plaza Norte.
- ▶ In -Out. Exposición de Victoria Calleja, artista chilena residente en Bélgica.
- ▶ Microcosmos-Macrocosmos. Esculturas de Aura Castro.

2009

- ▶ Descubriendo la identidad. Exposición de artista alemana-chilena Nathalie Braun Barends.
- ▶ Rafael de Penagos: Los años del Charleston. Ilustrador de la imagen de la mujer moderna y sofisticada.
- ▶ Ecuaciones. Exposición de pinturas de Ximena Mandiola.
- ▶ Trilogía del arte chileno. Ejercicio de Yael Rosenblut sobre La perla del Mercader, La Carta y el Mulato Gil de Castro.
- ▶ Visiones develadas: Pinturas coloniales de las Carmelitas descalzas y Conferencia de Maricarmen García Atance que analiza serie de la vida de Santa Teresa.
- ▶ Alameda Ahumada. Ejercicio de colección de Bernardita Vattier.
- ▶ Pride. Exposición de Cecilia Avendaño, intervención digital de retratos de mujeres que cuestionan su visualidad "tradicional".
- ▶ El Aparecido. Fotografías de Pilar Cruz.
- ▶ Jardín de agua. Exposición de Malú Stewart, relectura de los Nenúfares de Claude Monet.
- ▶ Tránsito material. Francisca Aninat.

2010

- ▶ Audio guías: experiencias colaterales para espacios expositivos. Curatoría de Leonor Castañeda.
- ▶ Ferocitas. Exposición de Guillermo Tejeda que trata la representación del cuerpo masculino en el arte.
- ▶ Relatos de habitación. Espacios de coleccionismo y memoria. Exposición de Pía Aldana.
- ▶ Por amor al arte: historias de artistas chilenas. Proyección de video sobre vida y obra de las ocho artistas chilenas más importantes de la historia, producido por ArtTV.
- ▶ Cecilia Vicuña y Pichimuchina. Video y performance musical.

MUSEO REGIONAL DE ANCUD



BREVE DESCRIPCIÓN:

El Museo Regional de Ancud trabaja con la comunidad de Chiloé en el rescate, conservación y puesta en valor de su patrimonio cultural y natural, tangible e intangible. Ha realizado el proyecto de investigación “La fijación del mito en Chiloé desde las colecciones del Museo Regional de Ancud” (FAIP 53-2011), cuyo objetivo fue determinar cómo, cuándo y por qué se produjo la representación visual-tridimensional de los seres mitológicos de Chiloé, en fibra vegetal y en piedra canchagua. De esta manera se busca documentar estas colecciones y establecer una cronología de dicha representación, dando cuenta, por sobre todo, del contexto en el que surgen y sus implicancias.

Si bien esta investigación no consideró específicamente un enfoque de género, se pudo concluir que los tallados en piedra canchagua fueron realizados por canteros provenientes de la península de Lacuy (comuna de Ancud) y que tanto la creación y comercialización de las figuras realizadas en el museo y la tradición que surge a partir de éstas está a cargo de hombres. En tanto, las figuras en fibra vegetal surgen, en un principio, y son confeccionadas hasta la actualidad prácticamente sólo por mujeres, tomando en cuenta que muchos hombres de Llingua también realizaron este trabajo, pero sólo cuando no disponían de otra fuente laboral. En el caso de las mujeres este oficio se transforma en la fuente laboral primordial, reemplazando las duras faenas de recolección de orilla (mariscos y algas). De esta forma, las mujeres han llegado a tener un rol primordial en la economía familiar.



Los conjuntos de prácticas, sensaciones, normas y valores socioculturales elaboran el pacto de la anatomía biológica y que dan satisfacción de impulsos sexuales, a través de la producción de la especie y en general al sentimiento entre las personas.

La valoración de las mujeres dentro de la cultura ha sido un eje para reparar el sistema de diferencias que se ha establecido entre los roles de hombres y mujeres. Se ha reconocido que las mujeres sean asociadas a la naturaleza y los hombres a la cultura. En este sentido, las mujeres han sido invisibilizadas en la historia del arte, en las his-

La categoría de género permite delimitar con mayor claridad y precisión como la diferencia una dimensión de desigualdad. Aunque ciertos autores consideran que dicha transformación se da en el terreno del parentesco; otros señalan que es la asimetría distribución de tareas donde se funda la desigualdad; poco más, que en el territorio de los "bollos", especialmente en las "estructuras" de poder, es donde surge la subordinación".

Martín Lamas nos muestra que existen diferentes posibilidades de género. El género es un concepto de género.

EXPERIENCIAS DIBAM



prácticas, símbolos, representaciones y valores sociales que las sostienen a partir de la diferencia sexual y que dan sentido a la satisfacción sexual, a la reproducción y al relacionamiento en las mujeres.

de la historia. La historia ha sido un espacio para promover el bienestar de la humanidad. Este espacio ha sido un espacio en la construcción de los roles de género y ha significado para las muje-

EXPERIENCIAS DIBAM²

ARCHIVO NACIONAL HISTÓRICO, FONDO ARCHIVÍSTICO DE MUJER Y GÉNERO

BREVE DESCRIPCIÓN:

La creación de un Fondo Archivístico de Mujer y Género, en el Archivo Nacional Histórico de la DIBAM, se enmarca en el contexto de la misión y funciones de la institución y la consolidación del enfoque de equidad de género implementado desde 2002, a través del PMG de Género SERNAM-DIPRES. La idea es constituir un fondo archivístico de mujer y género para conservar y dar acceso a documentación producida por las mujeres, tanto en el marco institucional (organizaciones no gubernamentales, academia, entre otras) como en el espacio cotidiano e íntimo.

SUS OBJETIVOS SON:

- ▶ Reunir, conservar y dar acceso a documentación y testimonios que den cuenta de los diferentes roles, transformaciones y continuidades en las formas de representación de las mujeres y del género, a lo largo de nuestra trayectoria nacional.
- ▶ Rescatar producciones sociales y culturales elaboradas por mujeres y/o por personas que han vivido su femineidad y su masculinidad lejos del canon dominante.
- ▶ Valorizar y poner a disposición de las futuras generaciones, una(s) memoria(s), que no han sido consideradas relevantes por la historiografía tradicional.

Una estrategia central para su implementación ha sido la conformación de alianzas con otras instituciones para la recopilación de material. El material patrimonial que se ha recabado permite ahondar en las temáticas de:

- ▶ Mujeres, género: participación y conquista de espacios sociales y políticos.
- ▶ Subjetividades de mujeres y de género.

El fondo se sostiene en fuentes de dos tipos:

- ▶ Primarias: documentales producidas por las propias mujeres, instituciones y organizaciones a lo largo de sus trayectorias.
- ▶ Intermedias audiovisuales: entrevistas producidas específicamente para el Fondo Archivístico para incluir a mujeres que no han producido documentos escritos, pero cuyo testimonio es relevante conservar y se corresponde con algunas de las áreas de focalización del Archivo.

PRINCIPALES ACCIONES EN DESARROLLO:

- ▶ Implementación de estrategia para constituir, a través de donaciones, el fondo archivístico de mujeres y género.
- ▶ Conformar las colecciones del fondo y realizar la gestión archivística y audiovisual que corresponda.
- ▶ Poner las colecciones a disposición del público para consulta en sala.

OTRAS ACCIONES PROYECTADAS:

- ▶ Digitalizar una muestra del fondo documental.
- ▶ Difundir en página web una muestra de los testimonios audiovisuales elaborados.

² En esta sección se presentan iniciativas en las que archivos, bibliotecas y museos de la DIBAM aúnan esfuerzos.

CENTRO DE INVESTIGACIÓN BARROS ARANA

2

BREVE DESCRIPCIÓN:

El Centro de Investigación Barros Arana si bien no define que su gestión integre el enfoque de género entre sus criterios de selección editorial, dispone de un conjunto de publicaciones que visibilizan y relevan el aporte de las mujeres en la historia y la sociedad. Entre dichas publicaciones encontramos:

- ▶ La mujer de derecha. El poder femenino y la lucha contra Salvador Allende, 1964 - 1973 de Margaret Power. Santiago, Chile, 2008.
- ▶ La tierra para el que la trabaja: género, sexualidad y movimientos campesinos en la reforma agraria chilena de Heidi Tinsman, 2009.
- ▶ Dar a luz en Chile, siglo XIX, de María Soledad Zárate. Santiago, Chile, 2007.
- ▶ Mujeres, feminismo y cambio social en Argentina, Chile y Uruguay 1890-1940, de Asunción Lavrín, Santiago, Chile, 2005.
- ▶ Hombres y mujeres de la Pampa. Tarapacá en el ciclo de expansión del salitre, de Sergio González Miranda, 2002.
- ▶ Manuela Orellana, la criminal, de Tomás Cornejo. Santiago, Chile, 2006.
- ▶ Revelación del subsole: las mujeres en la sociedad minera del carbón 1900-1930, de Consuelo Figueroa, 2009.
- ▶ Una flor que renace: autobiografía de una dirigente mapuche, de Rosa Isolda Reuque Paillalef. Santiago, Chile, 2002.
- ▶ Vida conyugal, maltrato y abandono. El divorcio eclesiástico en Chile, 1850-1890, de Francisca Rengifo, Santiago, Chile, 2011.



BREVE DESCRIPCIÓN:

“Doble de letras: mujeres y trazos escritos” fue una exposición múltiple que surgió de la alianza entre la DIBAM y la Universidad de Chile, inaugurada en el Archivo Nacional el Día Internacional de la Mujer. La muestra se organizó en seis instituciones: el Archivo Nacional Histórico, el Museo Histórico Nacional, el Museo de la Educación Gabriela Mistral, la Biblioteca Nacional, la Biblioteca de Santiago y el Archivo Andrés Bello de la Universidad de Chile. Su objetivo fue destacar cinco pares de figuras femeninas que, a través de la escritura, reflexionaron sobre la condición y posición de las mujeres en diferentes períodos (desde la colonia hasta el siglo XX) e hicieron importantes contribuciones intelectuales y artísticas.

En cada lugar de exhibición se presentaron antecedentes biográficos, escritos e imágenes de dos mujeres de una misma época, mientras que en la Biblioteca de Santiago se realizó una exposición síntesis, que itineró por diversos puntos del país. La ruta presentó una dupla de escritoras que, desde diferentes posicionamientos biográficos, sociales y políticos, actuaron y protagonizaron la historia desde la particular situación en que se las situó: el encierro en conventos y casas o los cerrados espacios intelectuales y políticos masculinizados. Desde ahí, lograron posicionarse en el espacio público demandando visibilidad, equidad, reconocimiento y respeto.

Asociado a la muestra, se realizó un ciclo de conversatorios o “feminarios”, como espacio de reflexión crítica en torno a estas singulares escrituras y a los procesos sociales e históricos en los que emergieron como trazos transgresores del orden simbólico del poder y la autoridad.

En el marco de la muestra, el Portal Memoria Chilena publicó una selección de 24 e-libros descargables, sobre las autoras que forman parte de la exposición. Resalta en su página principal los sitios temáticos de María Luisa Bombal y Mercedes Valdivieso.

Esta iniciativa destaca porque integra la labor mancomunada de diversas unidades de la DIBAM en alianza con la Universidad de Chile. Asimismo, tiene el valor de que a partir de una misma actividad se desarrollan diversos productos que incorporan la perspectiva de género: investigación, publicación, mesas de debate, contenidos virtuales, entre otros y permite proyectar el trabajo a nuevas iniciativas que replicarán modelos de trabajo inter e intra institucional con perspectiva de género.

PRINCIPALES ACCIONES REALIZADAS:

- ▶ Muestra “voces y silencios desde la Colonia” (Sor Úrsula Suárez y Sor Tadea de la Cruz), Archivo Nacional Histórico.
- ▶ Muestra “Inicios de la República: Voces, rostros y escrituras de mujeres en el siglo XIX” (Rosario Orrego y Rosario Ortiz), Museo Histórico Nacional.
- ▶ Muestra “Amanda y Gabriela: entre cursos y discursos” (Gabriela Mistral y Amanda Labarca), Museo de la Educación Gabriela Mistral.
- ▶ Muestra “Transformando el mundo con la palabra escrita” (María Luisa Bombal y Mercedes Valdivieso), Biblioteca Nacional.
- ▶ Muestra “Democracia en el país y en la casa” (Elena Caffarena y Julieta Kirkwood), Universidad de Chile, Casa Central.
- ▶ Muestra síntesis “Doble de letras: mujeres y trazos escritos”, Biblioteca de Santiago.
- ▶ Seis Conversatorios asociados a las exposiciones.
- ▶ Publicaciones escritas y virtuales.

UN ESPEJO PARA ORAR, UN REFLEJO PARA PENSAR: IDENTIDADES Y CULTURAS EN EL MARIANISMO CHILENO, 2009

4

BREVE DESCRIPCIÓN:

La exposición “Un espejo para orar, un reflejo para pensar: identidades y culturas en el marianismo chileno” fue una iniciativa desarrollada en conjunto por el Archivo Histórico Nacional, el Museo de Artes Decorativas, el Museo Histórico Nacional y la Unidad de Estudios de la DIBAM en asociación con el Archivo Andrés Bello de la Universidad de Chile.

El objetivo de la iniciativa fue mostrar la pluridimensionalidad que adquiere el símbolo mariano en nuestra sociedad, entendiéndolo como un relato y un ritual anidado en la cultura latinoamericana y chilena, propiciando formas de construcción de lo femenino. La actividad buscó potenciar algunas de las lecturas que los diversos grupos que componen Chile han realizado y siguen realizando sobre el marianismo, enfatizando las modalidades domésticas del culto mariano, formas de devoción familiares e íntimas que se expresan, por ejemplo, en las grutas de los jardines, en altares, en capillitas y otras expresiones ligadas al culto popular.

Lo doméstico, en tanto espacio asignado a las mujeres, aparece en estas relecturas como una clave para escudriñar el peso de las advocaciones marianas en nuestro país: lo femenino y lo numinoso se unen para proponer una ética y una estética que comunica ligazones y modos de entender el mundo y las relaciones sociales en una época de relocalización de los símbolos y su influjo en la vida humana.

La exposición se acompañó de un programa de conversación en el que participaron invitados e invitadas de diversas instituciones como CONFERRER (Conferencia de Religiosas y Religiosos de Chile), Revista CONSPIRANDO y teólogas, historiadoras, historiadores y literatos portadores de distintas miradas. Los debates estuvieron marcados por la pluralidad de visiones sobre el marianismo contemporáneo, cuyo detalle fue:

Mesa 1: “Marianismo y roles de género en la religiosidad chilena”.

Mesa 2: “Lecturas del marianismo desde la diversidad sexual”.

Mesa 3: “El marianismo, género y religiosidad popular”.

Mesa 4: “Vida doméstica, intimidad y marianismo: imágenes y miradas de género”.

Como en otras iniciativas que incorporan la perspectiva de género, se desarrolló un proceso de investigación previo. Esta iniciativa adquiere una complejidad interesante en la medida que articula acciones de distintas unidades de la DIBAM y genera alianzas con la Universidad de Chile. Asimismo, implica la participación de destacadas figuras como la artista visual Bruna Truffa y académicas como la antropóloga Sonia Montecino y la historiadora Emma de Ramón en la definición de la actividad.

PRINCIPALES ACTIVIDADES REALIZADAS:

- ▶ Investigación.
- ▶ Diseño de guión y montaje.
- ▶ Exposición.
- ▶ Mesas de debate.

EXPOSICIÓN HOJA DE RUTA. BICENTENARIAS, 2010

5

BREVE DESCRIPCIÓN:

Esta iniciativa se enmarca en el PMG con enfoque de género que la DIBAM desarrolla desde el año 2002. Se trata de una invitación a visibilizar la presencia femenina desde el conflicto mismo de ser mujer en un país social y geográficamente heterogéneo. Mediante una mirada particular se integra la diversidad femenina a una conmemoración protagonizada, en su inmensa mayoría, por hombres y cuya referencia a sujetos históricos femeninos ha sido marginal y usualmente en torno a la idea de excepción (Documento hoja de ruta).

La propuesta museográfica fue desarrollada en base a investigaciones llevadas a cabo por profesoras y estudiantes de la Universidad Católica de Temuco en el sur y de la Universidad de la Serena en el norte. Asimismo, participaron en la definición del marco teórico y la recopilación de fuentes secundarias historiadoras, periodistas y sociólogas vinculadas al Centro de Interdisciplinario Estudios de Género y Cultura en América Latina de la Universidad de Chile.

El aporte de esta exposición a la equidad de género es, en primer lugar, explicitar la participación de las mujeres en la(s) historia(s) de Chile, recogiendo sus puntos de vista y rescatando para ello un conjunto de episodios y vivencias significativas. A través de la sistematización de múltiples investigaciones y publicaciones de nivel académico sobre estos temas, que muchas veces han hurgado en el entrelineas de fuentes y archivos, se construye un guión museográfico llevado a un lenguaje e imagen visual accesible a todo tipo de público. Se incluye en la exhibición un espacio mural en blanco cuya apuesta es dejar abierto el mensaje y potenciar una experiencia dialógica con el patrimonio y las memorias de mujeres de Chile. La audiencia participa e interactúa con la muestra, expresando sus opiniones en el muro a través de breves textos, dibujos, collages, entre otros.

OBJETIVOS SOCIALES DEL GUIÓN:

1. Posibilitar el reconocimiento del público en las historias contadas a través de los distintos objetos y materiales en exposición.
2. Transmitir una idea de cercanía y complemento entre vivencias de mujeres distintas, de estratos socioeconómicos diferentes y diversas relaciones con la etnicidad, la nacionalidad, el espacio público y el espacio privado, en lo que respecta al papel de las mujeres en esta historia.
3. Aprovechar cada contradicción para dar cuenta de que no hay vivencia femenina que no esté influenciada por idealizaciones de lo femenino, ni sumisión femenina que no ceda espacio a la ruptura.

Considera exposiciones en diferentes regiones del país. Cada una de ellas tiene una base común que es la historia del desplazamiento de las mujeres hacia la visibilidad y una parte específica sobre la región a la que se refiere la exposición relevando el aporte de mujeres del pasado y del presente.

PRINCIPALES ACCIONES REALIZADAS:

- Exposición general que se compone de tres exposiciones, una en Santiago, otra en el sur de Chile (Temuco) y una tercera en el norte (La Serena). Posteriormente (2011) la exposición itineró a los museos de Copiapó y Ovalle.

CICLO DE CHARLAS “MUJER Y CIENCIA”

BREVE DESCRIPCIÓN:

Este ciclo de charlas fue organizado en 2009 por la Coordinación Metropolitana del Programa EXPLORA CONICYT, el Centro Cultural Palacio La Moneda (CCPLM), la Biblioteca Nacional y su proyecto Memoria Chilena y el Liceo N° 1 de Niñas Javiera Carrera.

La actividad permitió que seis mujeres de ciencia, destacadas en diferentes áreas del conocimiento, se reunieran con estudiantes para contarles acerca de sus experiencias académicas, laborales y personales. Todo con la finalidad de dialogar en conjunto sobre la equidad de género en el quehacer científico.

Las disciplinas científicas incorporadas fueron Física, Astronomía, Geología, Biología, Historia y Antropología y participaron las científicas Dora Altbir, directora del Departamento de Investigaciones Científicas y Tecnológicas de la Universidad de Santiago de Chile; María Teresa Ruíz, Premio Nacional de Ciencias Exactas 1997; Millarca Valenzuela, una de las Ganadoras de la Beca L’Oreal UNESCO “For Women in Science”; María Cecilia Hidalgo, Premio Nacional de Ciencias Naturales 2006; Emma de Ramón, coordinadora del Archivo Nacional Histórico, y la antropóloga Sonia Montecino, directora del Centro Interdisciplinario de Estudios de Género (CIEG) de la Facultad de Ciencias Sociales de la Universidad de Chile.

PRINCIPALES ACCIONES REALIZADAS:

- ▶ Ciclo de seis charlas de mujeres científicas y estudiantes de enseñanza media.
- ▶ III Ciclo de charlas mujer y ciencia, 2011. Participaron: Dra. Mary Kalin, Premio Nacional de Ciencias Naturales 2010 y Alejandra Araya, historiadora y académica de la Universidad de Chile, directora del Archivo Central Andrés Bello. Biblioteca Nacional.



CAPACITACIÓN EN ENFOQUE DE GÉNERO

BREVE DESCRIPCIÓN:

A partir de la instalación del PMG Enfoque de Género, la DIBAM ha implementado procesos de formación y capacitación en género dirigidos a unidades y equipos, para dar cuenta de los requerimientos de formación que esta temática va implicando a medida que el enfoque de género se va implementado y profundizando su inserción.

Varios compromisos ligados al PMG trajeron aparejados de manera indirecta procesos de formación, para facilitar el logro de las metas comprometidas. Sin embargo, también los procesos de formación en sí mismos se han transformado en metas PMG, facilitándose con ello el desarrollo continuo de iniciativas de este tipo en la última década. Más allá, por lo tanto, de iniciativas específicas que formaban parte de otras metas PMG en género, la DIBAM ha organizado y realizado diversas iniciativas que integran a distintas unidades de la institución con necesidades compartidas de formación, para la implementación del enfoque de género en su quehacer particular.

Esta necesidad de instalar la capacitación con enfoque de género en la DIBAM, a través de metas PMG específicas, surge después de seis años de aplicación del PMG de género, con miras a transversalizar e institucionalizar la intervención hasta entonces más focalizada en ámbitos y acciones específicas. Una de las líneas estratégicas de trabajo fue la formalización de la capacitación con enfoque de género en las áreas tanto de planificación y organización interna como en los ámbitos de servicios y productos orientados a usuarios y usuarias. Esta iniciativa se realiza con el objetivo de insertarse en el Plan de Capacitación 2008 para garantizar el desarrollo de un esfuerzo continuo y planeado a mediano y largo plazo. Lo anterior en miras a establecer impactos que se sustenten en el tiempo.

Estas iniciativas de capacitación han sido implementadas por instituciones tales como La Morada, Centro de Estudios de la Mujer (CEM), Germina y Katarsis, y han tenido alcance nacional y regional. Progresivamente las capacitaciones han ido evolucionando a temáticas cada vez más específicas, en las que la perspectiva de género se aplica a ámbitos de desarrollo particulares de la DIBAM, tales como: Género en las Colecciones Bibliográficas (La Morada 2008-2010), Didáctica de género en Museos (Germina, 2011) y Enfoque de género en los procesos técnicos de Bibliotecas, Archivos y Museos (Katarsis, 2012).

PRINCIPALES ACCIONES REALIZADAS:

- ▶ Curso Educación, Historia y Género en Museos. Centro de Estudios para el Desarrollo de la Mujer – CEDEM, Santiago, 2006.
- ▶ Curso de Capacitación en Planificación y Administración de Recursos con Enfoque de Género, dictado por la consultora internacional experta en género Alejandra Valdés, 2008.
- ▶ Curso de Capacitación interna PMG de Género en DIBAM. Cañete, 2009.
- ▶ Curso Enfoque de género en las Colecciones Bibliográficas, La Morada, Santiago 2008. Concepción 2009, Santiago 2010.
- ▶ Curso Didáctica de género en Museos, Germina, Santiago 2010.
- ▶ Enfoque de Género en los Procesos Técnicos de Bibliotecas, Archivos y Museos, Katarsis, Santiago 2012.
- ▶ Taller de enfoque de género y fomento lector infantil. Biblioteca de Santiago, 2011 y 2012.

BREVE DESCRIPCIÓN:

En el marco institucional del PMG Equidad de Género, se inserta la iniciativa de elaboración de contenidos con enfoque de género en Portal DIBAM. Para estos efectos, el trabajo de diagnóstico y propuesta de introducción de la perspectiva de género se relaciona directamente con los roles y funciones de los y las profesionales que se encuentra desarrollando la labor de revisión de colecciones para la generación de contenidos virtuales y de capacitación de los respectivos encargados y encargadas de los sitios institucionales. En este contexto se requiere alinear búsquedas y converger en las mismas áreas, temas, unidades y fondos (bibliográficos, archivísticos o museográficos), acotando las entradas posibles en el marco de diez meses de trabajo.

Los conceptos de género son comprendidos en el marco de las instituciones públicas con un delimitado alcance, ubicándose en el ámbito de políticas de equidad de género y estudios de la mujer. Un desafío central en el quehacer de esta iniciativa es ampliar el espectro de accionar y desarrollo dentro de las políticas públicas y patrimoniales, toda vez que los estudios de género hasta ahora han tenido un limitado tratamiento en las instituciones públicas sobre todo en áreas documentales y del conocimiento que son tradicionalmente consideradas neutras o universales.

OBJETIVO GENERAL:

- ▶ Visibilizar y poner en valor con perspectiva de género parte de las colecciones resguardadas por diversas instituciones patrimoniales de la DIBAM a través de su Portal.

OBJETIVOS ESPECÍFICOS:

- ▶ Evaluar los alcances y visualización en la estructura y los contenidos del Portal de diversas acciones realizadas con perspectivas de género en las colecciones.
- ▶ Sensibilizar en la perspectiva de género aplicada a colecciones patrimoniales, a funcionarios y funcionarias de la DIBAM.
- ▶ Difundir a través del Portal recursos digitales que integren la perspectiva de género y que estén orientados hacia un público general.

PRINCIPALES ACCIONES REALIZADAS:

- ▶ Articulación del trabajo del equipo de investigación y edición del Portal con parámetros de género a ser definidos y consensuados.
- ▶ Sistematización de las experiencias de género de la DIBAM.
- ▶ Realización de diagnóstico del análisis de la estructura y contenidos del Portal para reconocer la presencia/ausencia del enfoque de género y su proyección.
- ▶ Elaboración de contenidos de género.
- ▶ Talleres de capacitación en enfoque de género.
- ▶ Acuerdo en lineamientos editoriales para escritura con enfoque de género en la página web.

BREVE DESCRIPCIÓN:

Memoria Chilena es un proyecto transversal de la DIBAM, implementado desde la Biblioteca Nacional, que ha incorporado en su plataforma, de manera sistemática, temas y contenidos de género entre los años 2007 y 2011, con el objetivo de desarrollar unidades temáticas que inserten el enfoque de género. De esta forma en www.memoriachilena.cl se puede acceder a contenidos acerca de la historia de las mujeres chilenas del siglo XX, su vida privada, acceso a la universidad, lucha por la igualdad o revistas dirigidas a ellas como Familia o La Mujer Nueva. El listado de contenidos aborda desarrollos temáticos vinculados a:

- ▶ Historia, mujeres y género en Chile. La producción sobre historia de mujeres en Chile se ha concentrado, particularmente, en tres áreas de estudio: mujeres y política; mujeres y trabajo; y, mujeres, cultura y vida privada.
- ▶ Mujeres de elite y su vida privada (1870-1910). Abarca principalmente dos áreas: ideal femenino y cotidianidad doméstica.
- ▶ Mujeres y profesiones universitarias (1900-1950). Se considera la temática sobre el ingreso femenino a la universidad.
- ▶ MEMCH (1935-1953). Se considera la historia del Movimiento Pro-Emancipación de las Mujeres de Chile y su lucha por la igualdad.
- ▶ Mujeres específicas, como Isidora Aguirre, Violeta Parra, entre otras.
- ▶ Temas tradicionalmente asociados a las mujeres, tales como hechicería, familia, conventos, infancia, entre otros, pero que no se desarrollan desde una perspectiva de género.
- ▶ Contextos o épocas específicas en general, como la pampa salitrera, la burguesía porteña, entre otros, pero sin referir a la situación de género o de las mujeres directamente.
- ▶ Contextos o épocas específicas y su relación con la mujer, por ejemplo mujeres de la Independencia o las mujeres y su vida privada.
- ▶ Contenidos que relevan el rol de la mujer en algún ámbito, tales como compositoras chilenas del siglo XX o Las mujeres en el teatro chileno del siglo XX y XXI: actrices, dramaturgas y directoras.
- ▶ Contenidos propiamente de género, como discursos sobre arte y género.
- ▶ Hombres y masculinidades, de manera muy acotada, por ejemplo los hombres proletarios.
- ▶ Diversidad sexual, en un caso: Pedro Lemebel.

La gran mayoría de los contenidos abordan temáticas vinculadas a un enfoque de género ligado a la visibilización de la mujer, refiriendo a una perspectiva de mujer en desarrollo. Sin embargo, conviven en los contenidos disponibles diversas perspectivas sobre género, lo que permite la inclusión de temáticas que van desde lo que sería propiamente “femenino” sin desarrollos de género, hasta inclusión de temáticas explícitamente de género, e incluso masculinidades y diversidad sexual.

PRINCIPALES ACCIONES REALIZADAS:

- ▶ Inclusión de contenidos asociados a género desde diversas perspectivas.



Los wakas son los
 lugares de fuerza
 de la tierra y del cielo.
 Allí, el espíritu de
 los ancestros vive.
 Allí, siempre guardamos, como
 un secreto, el nombre
 de los wakas.
 Para nosotros
 son lugares sagrados.
 Por eso los respetamos.
 Por eso los protegemos.
 Por eso los veneramos.

Mapuche
 Museo Mapuche de Cañete



de prácticas, símbolos, representaciones y valores sociales que las separan a partir de la diferencia sexual biológica y que dan sentido a la satisfacción sexual. La reproducción en general al relacionamiento en

mujeres dentro de la historia ha sido un eje fundamental para el desarrollo realizado en la humanidad. El sistema de diferencias y la naturalización de los roles de hombres y ha significado que las mujeres se asociaran a la naturaleza y los hombres a la cultura. Las mujeres han sido las protagonistas de las historias del arte y las principales representaciones

EXPERIENCIAS NO DIBAM QUE NOS PUEDEN SERVIR PARA INCORPORAR EL ENFOQUE DE GÉNERO EN NUESTROS MUSEOS



EXPERIENCIAS NO DIBAM QUE NOS PUEDEN SERVIR PARA INCORPORAR EL ENFOQUE DE GÉNERO EN NUESTROS MUSEOS

“DE MUJERES, MUSEOS Y MONEDEROS”, Territorios de Cultura para la Equidad, AC Secretaría de Desarrollo Social del Gobierno del Distrito Federal, México, 2007

OBJETIVOS:

El proyecto buscó articular los tres elementos (mujeres, museos y monederos) de la siguiente manera: a) se conformó un grupo de mujeres dispuestas a aprender y a disfrutar del arte, así como de la experiencia de compartir su espacio y su tiempo con otras mujeres; b) se diseñó un taller que incluyó diversas actividades culturales, como visitas a museos y a un concierto, con el único fin de hacer más accesibles para las mujeres este tipo de eventos; y c) en cada actividad se integró la perspectiva de género y de derechos humanos, sobre todo en materia del acceso a una vida libre de violencia y del empoderamiento de las mujeres a través de la independencia económica, expresada simbólicamente en el monedero.

DESCRIPCIÓN DE LA EXPERIENCIA:

La intervención se proyecta desde un enfoque de género y el ejercicio de ciudadanía de las mujeres enmarcada en el discurso de los derechos humanos.

El taller:

Entre las actividades del proyecto, todos los viernes de los meses de agosto a octubre de 2007 se realizó el taller “Disfrutarte”, en las instalaciones del Museo Interactivo de Economía (MIDE), el cual abrió las puertas y resultó ser el escenario ideal para albergar las actividades del proyecto. Tomando en cuenta que normalmente las mujeres están acostumbradas a dar a los demás y que pocas veces piensan en ellas mismas, se enfatizó en la participación en el taller, como una forma de darse la oportunidad de conocer y compartir experiencias nuevas en compañía de otras mujeres.

Visita guía al MIDE:

Tomando como punto de partida estas reflexiones, se organizó una visita guiada por las instalaciones del MIDE en donde se pudo conocer la historia del edificio histórico que alberga actualmente el museo, y de la forma en la que se concibió la idea de desarrollar el museo temático, enfocado a hacer más accesibles para el público en general los conocimientos de la economía, el dinero y el mercado.

Posteriormente se realizó una visita guiada al Museo Nacional de Arte, donde se conoció la historia del recinto, la exposición permanente sobre obras del siglo XXI, y hubo un acercamiento especial a la obra de la pintora mexicana María Izquierdo.

Taller arte y derechos humanos:

Se realizó una sesión en la cual se abordó el tema del disfrute de las artes como un derecho humano a partir de lo establecido en el artículo 27 de la Declaración Universal de los Derechos Humanos (1948), el cual señala que “Toda persona tiene derecho a tomar parte libremente en la vida cultural de la comunidad, a gozar de las artes y a participar en el progreso científico y en los beneficios que de él resulten”, y de la Convención sobre la Eliminación de todas las Formas de Discriminación contra la Mujer (1979), la cual obliga a los gobiernos a garantizar a las mujeres “el derecho a participar en actividades de esparcimiento, deportes

y en todos los aspectos de la vida cultural” (Artículo 13, párrafo c). Se proyectó la película española “Te doy mis ojos”, a través de la cual se introdujo el tema de la violencia en la pareja, ya que la exposición final del proyecto se realizaría en el marco de la Campaña de 16 días de activismo contra la violencia de género.

QUÉ PODEMOS APRENDER DE ESTA EXPERIENCIA:

Los principales resultados del proyecto fueron el haber logrado conformar un grupo de mujeres dispuestas a aprender y disfrutar del arte; el haber establecido un ambiente armónico que favoreció la convivencia e intercambio de experiencias y saberes entre mujeres de distintas generaciones (jóvenes, adultas y niñas) y niveles.

Otro aporte importante fue ofrecer a las mujeres un espacio de aprendizaje innovador y motivante que les permitiera acercarse al disfrute de distintas expresiones artísticas y culturales.

De esta forma, corresponde a una experiencia innovadora, una intervención para interactuar desde el espacio externo donde conviven las mujeres regularmente al espacio interno del museo. Incidencia en el protagonismo de mujeres con alta vulnerabilidad social para establecer nuevas relaciones de equidad enmarcada en una política de derechos.

.....
Sitio web: <http://www.territoriosdecultura.org.mx>



2

MUSEO DE LA MUJER EN UNA EX CÁRCEL, Museo de la Mujer, Argentina

OBJETIVOS:

Con el propósito de constituir un archivo y reservorio museológico específico de la historia cultural de las mujeres, la promoción y producción del arte, un grupo de mujeres, profesionales y feministas creó el Museo de la Mujer. De este modo, se busca recoger la herencia de las mujeres que hacen la historia junto al pueblo, con la convicción de que el conjunto de los bienes acumulables no son un capital cultural neutro ni fijo, sino dialéctico y con significativo desde la perspectiva de género.

DESCRIPCIÓN DE LA EXPERIENCIA:

La investigación de la cárcel de mujeres debe entenderse dentro de un particular contexto de experiencia histórica de las mujeres. Las mujeres en su conjunto han sufrido los mecanismos de disciplinamiento aún no estando en “prisión”, a través de la moral católica que impregna la legislación matrimonial, la maternidad como destino, la sexualidad como pecaminosa, etc. En el Asilo se puede recoger el caso de la francesa Ivonne Tchourkowsky, quien escribe a su marido en 1940:

“... pasé las fiestas nada más ni nada menos que en una celda de castigo por no haber respetado las órdenes, absolutamente injustas por otra parte,... te preguntarán por qué, y bien por haberme bañado completamente desnuda...”

Realizar una historia de la cárcel de mujeres no es incorporar a las mujeres en la historia de una institución, sino revisar toda la estructura genérica del relato histórico y acercarse asimismo a las instituciones informales de control social. Más allá de su conciencia, de su valoración y de su afectividad, y en ocasiones en contradicción con ellas, todas las mujeres están cautivas por el solo hecho de ser mujeres mientras perviva el sistema patriarcal. Casa, convento, burdel, prisión y manicomio son espacios de cautiverios específicos de mujeres.

La semántica del “encierro” ayudó a consolidar el proceso de exclusión de las mayorías del ejercicio democrático y de la ciudadanía. Entrelazar a las mujeres de adentro y de afuera de la Casa y entrelazar el pasado y el presente de las mujeres es, en gran parte, la aspiración de la Propuesta del *Museo de la Mujer*.

Así, la misión del Museo de la Mujer es exhibir la realidad cultural signada por la desigualdad de las relaciones de género y su origen histórico. Asimismo, reflejar la evolución de su análisis científico.

Valores de la propuesta:

- 1) Resignificación de la historia con perspectiva de género y puesta en valor para la promoción del arte y la cultura de las mujeres en el presente.
- 2) Participación de la comunidad, particularmente de mujeres, en la formulación de estrategias de no discriminación e igualdad de género, desde la concepción de la “Nueva Museología”, Librería y Centro de Documentación Interactivo.
- 3) Gestión privada, con articulación con las áreas oficiales de cultura.
- 4) Inserción de este espacio cultural como valor agregado al Circuito Turístico de Museos y Centros Culturales del Casco Histórico.

5) Implementación de un Proyecto de “recuperación edilicia”, dado el estado actual de deterioro.

QUÉ PODEMOS APRENDER DE ESTA EXPERIENCIA:

Se re-significa un espacio como una ex cárcel de mujeres para convertirlo en un espacio de reflexión crítica sobre la historia de las mujeres. Asimismo, se plantea una nueva museología que se hace cargo de enfoque de género, participación comunitaria y que enriquece el patrimonio colectivo de la ciudadanía.

Rescatar el espacio de una ex cárcel de mujeres es un gesto interesante y significativo de construcción de memorias colectivas. Se valora a la mujer como protagonista de la historia, se problematiza la posición histórica de subordinación de las mujeres y se visibilizan sus aportes.

.....
Sitio web: www.museodelamujer.org.ar



3

LA INTERNACIONAL CUIR. TRANSFEMINISMO, MICROPOLÍTICAS SEXUALES Y VÍDEO-GUERRILLA. Ciclo de vídeo, debate y performance. Museo Reina Sofía en colaboración con Off Limits España

OBJETIVOS:

Poner en escena nuevas estéticas y discusiones en las artes visuales, performances desde el post-feminismo y los estudios cuir/ queer. La inflexión geo-política del sur.

DESCRIPCIÓN DE LA EXPERIENCIA:

Este ciclo presenta una serie de vídeos y performances que surgen de las prácticas feministas, *queer/cuir* y *transmarikabollo* contemporáneas situadas en la tradición de la vídeo-guerrilla: ejercicios de apropiación de los medios de comunicación ligeros como medios de contra-información, pero también como técnicas de producción de género y de sexualidad disidentes.

La variación *queer/cuir* a la que hace referencia el título registra dos desplazamientos: por una parte, la inflexión geopolítica hacia el sur y desde las periferias, en contrapunto a la epistemología colonial y a la historiografía anglo-americana. Por otra parte, el giro *queer/cuir* indica el paso desde el llamado “arte feminista” a una multiplicidad de prácticas de disidencia de género y de guerrilla sexual que ponen en cuestión las técnicas de producción de la diferencia sexual y sus instituciones de reproducción cultural.

Los trabajos aquí reunidos señalan el paso desde la crítica del régimen sexo-género hacia el despliegue del arte como espacio de invención de técnicas de producción de subjetividad y reproducción social. Propiciando una relectura inesperada de Félix Guattari y Donna Haraway, estas prácticas anuncian el desbordamiento de lo relacional hacia una ecología política *queer/cuir*, que cuestione y transforme el proyecto político de la izquierda. Frente al sueño universalizador y viril de la Internacional Comunista y a la promesa neoliberal del multiculturalismo mercantil y sus políticas de identidad sexual, se alza una red de prácticas disidentes, una internacional de trabajadores somatopolíticos que ponen en cuestión tanto la identidad de género y sexual como racial y nacional, inventando así otro modo de imaginar el ámbito de lo político.

QUÉ PODEMOS APRENDER DE ESTA EXPERIENCIA:

Los nuevos escenarios de la discusión crítica y teórica del post-feminismo, la teoría queer y sus prácticas culturales, proponen innovadoras miradas para abordar las artes visuales y las performances en los museos. Es interesante esta iniciativa a partir de la curatoria de la filósofa queer Beatriz Preciado, donde se pone en escena otros discursos y visualidades. Considera, en ese sentido, una expresión innovadora y profundamente crítica de la aplicación del enfoque de género.

Considera una expresión innovadora y profundamente crítica de la aplicación del enfoque de género.

.....
Sitio web: www.reinasofia.es

"Los conjuntos de prácticas, símbolos, representaciones, normas y valores sociales que las sociedades elaboran a partir de la diferencia sexual anatómico fisiológica y que dan sentido a la satisfacción de impulsos sexuales, a la reproducción de la especie y en general al relacionamiento entre las personas".

La valoración de las mujeres de la historia de la cultura ha sido un eje central para reparar las omisiones. Este sistema de diferencias se ha basado en la naturalización de los roles de hombres y mujeres, lo que ha significado que las mujeres sean asociadas a la naturaleza y los hombres a la cultura. En ese sentido las mujeres han sido invisibilizadas en las historias del arte, en las his-

"La categoría de género permite delimitar con mayor claridad y precisión cómo la diferencia cobra dimensión de desigualdad. Aunque ciertos autores consideran que dicha transformación se da en el terreno del parentesco; otros, señalan, que es en la asimétrica distribución de tareas donde se funda la desigualdad, poco más, que en el territorio simbólico, especialmente en las estructuras de prestigio, es donde surge la subordinación".

Marta Lamas nos recuerda que existen diferentes posiciones dentro de esta categoría de género. El primero es el masculino.

Los conjuntos de prácticas, símbolos, representaciones, normas y valores sociales que las sociedades elaboran a partir de la diferencia sexual anatómico fisiológica y que dan sentido a la satisfacción de impulsos sexuales, a la reproducción de la especie y en general al relacionamiento entre las personas".

La valoración de las mujeres de la historia de la cultura ha sido un eje central para reparar las omisiones. Este sistema de diferencias se ha basado en la naturalización de los roles de hombres y mujeres y ha significado que las mujeres





os de prácti... representan-
mas y valo... que las so-
oran a part... ncia sexual
blógica y que dan sentido a la satis-
mpulsos sexuales, a la reproducción
y en general al relacionamiento en-
nas”.

de las mujeres de... de esto-
sido un eje... para
e ha... la
sistema de dif... ncia
ción... los... de
nificado que las muje-

que dice... el género como
diferencia

“La categoría de género permite delimitar con ma-
yor claridad y precisión cómo la diferencia cobra
dimensión de desigualdad. Aunque ciertos autores
consideran que dicha transformación se da en el
terreno del parentesco; otros, señalan, que es en
la asimétrica distribución de tareas donde se fun-
da la desigualdad; poco más, que en el territorio
simbólico, especialmente en las estructuras de
prestigio, es donde surge la subordinación”.

Marta Lamas nos... existen diferentes

GLOSARIO



ros de prácticas, símbolos, representaciones, normas y valores sociales que las sociedades elaboran a partir de la diferencia sexual biológica y que dan sentido a la satisfacción de los impulsos sexuales, a la reproducción y en general al relacionamiento entre personas”.

ración de las representaciones de la historia y la cultura ha sido fundamental para comprender las omisiones y exclusiones que se han dado en la historia de la humanidad y en las diferencias



GLOSARIO

Androcentrismo: sistema basado en el lugar hegemónico del hombre y en la subalternidad de las mujeres. Es decir, existe una jerarquía simbólica y práctica donde se entiende que el hombre es el centro de la cultura y la civilización.

Barreras para avanzar en la incorporación de género: obstáculos o limitantes que impiden desarrollar acciones o generar cambios para enfrentar situaciones de inequidad de género (económicas, culturales, organizativas, legales u otras).

Brecha de género: diferencia cuantitativa observada entre mujeres y hombres en cuanto a valores, actitudes y variables de acceso a los recursos, a los beneficios de la producción, a la educación, a la participación política, al acceso al poder y la toma de decisiones, entre otros. Las brechas de género son construidas sobre las diferencias biológicas y son el producto histórico de actitudes y prácticas discriminatorias tanto individuales como sociales e institucionales, que obstaculizan el disfrute y ejercicio equitativo de los derechos ciudadanos por parte de hombres y mujeres.

Desigualdad de género: las diferencias entre individuos se convierten en desigualdad cuando se asignan atributos o valores en función de la categoría social a la que pertenece cada persona, en este caso según sexo.

Discriminación sobre la base del género: cualquier distinción, exclusión o restricción hecha en base al sexo que tenga el efecto o propósito de disminuir o nulificar el reconocimiento, goce y ejercicio de derechos por parte de las mujeres, independientemente de su estado civil, sobre la base de igualdad del hombre y la mujer, de los derechos humanos y libertades fundamentales en las esferas política, económica, social, cultural, civil o en cualquier otra esfera (Comité para la eliminación de la discriminación contra la mujer, CEDAW).

Enfoque de género: responde a una perspectiva de análisis crítico de la sociedad basada en la diferencia sexual. Este enfoque o perspectiva permite ver las relaciones de hombres y mujeres en el escenario de las relaciones de poder a partir del lugar social y sexual que el sistema sexo-género les ha sido asignado a los individuos.

Estereotipos de género: se entiende por la naturalización y fijación de los comportamientos sociales de hombres y mujeres. Los estereotipos de género funcionan como ideas pre-establecidas que se derivan de la construcción social de lo masculino y femenino.

Estudios gays-lésbicos: surgimiento en los años 80 en Estados Unidos de una serie de saberes e investigaciones en torno a la vida de gays, transexuales y lesbianas desde diversas disciplinas. Una parte importante de universidades norteamericanas inauguraron departamentos donde se investiga diferentes aspectos de las minorías sexuales. Este avance en la academia se dio por los resultados de las políticas de identidad y los impactos de la producción cultural, crítica y académica de muchas lesbianas y gays militantes insertos en diferentes áreas de creación y acción política.

Feminismo: expresión de la lucha emancipadora de las mujeres a través de la historia. Durante el siglo XX el feminismo ha sido uno de los movimientos más influyentes para transformar la realidad de las mujeres cobrando relevancia política, cultural y social desde diversas expresiones.

Heteronormatividad: término que da cuenta de la norma heterosexual como sistema de regularización de los individuos ejercido en las sociedades contemporáneas. Definición derivada de los estudios queer que devela los dispositivos de control de la heterosexualidad como norma naturalizada en la sociedad.

Heterosexualidad obligatoria: sistema normativo de la heterosexualidad que organizadamente construye una obligación normativa en hombres y mujeres. Según Butler, la heterosexualidad es una parodia de género que al ser repetida, imitada, convocada produce efectos performativos en los cuerpos. Fue Monique Wittig quién acuñó e hizo famoso el término de heterosexualidad obligatoria en sus textos.

Homofobia/lesfobia: se refiere a la aversión, prejuicio, odio y discriminación hacia hombres homosexuales y las mujeres lesbianas.

Identidad de género: es una construcción cultural en la cual se establece un sentimiento compartido de pertenencia a un conglomerado humano mayor y de identificación con los otros. Se adquiere más o menos a la misma edad en que el infante adquiere el lenguaje (entre los dos y tres años) y es anterior a su conocimiento de la diferencia anatómica entre los sexos. El niño/a estructura su experiencia vital, el género al que pertenece lo hace identificarse en todas sus manifestaciones: sentimientos o actitudes de “niño” o de “niña”, comportamientos, juegos, etc. Después de establecida la identidad de género, cuando el niño se sabe y asume como perteneciente al grupo de lo masculino y una niña al de lo femenino, ésta se convierte en un filtro por el que pasan

todas sus experiencias. Ya asumida la identidad de género, es casi imposible cambiarla (Lamas, 1986).

Inequidad de género: situaciones injustas por razones de género. Desigualdades y discriminaciones basadas en el sexo de las personas.

Lenguaje sexista: es todo aquel lenguaje que excluya, invisibiliza y menosprecia a las mujeres.

Lenguaje inclusivo: es aquel lenguaje que busca que las personas se sientan integradas y consideradas promoviendo la incorporación de la figura femenina y otras diversidades en lo que se dice.

Masculinidades: grupo de investigaciones y estudios que investigan la construcción de las masculinidades desde la perspectiva de la diferencia sexual enmarcada en los estudios de género. Territorio y ámbito que se especializa en los comportamientos, actitudes y ritos que se le confiere a la masculinidad y a los hombres de acuerdo a contextos globales y locales.

Patrimonio: la DIBAM entiende por patrimonio cultural un conjunto determinado de bienes tangibles, intangibles y naturales que forman parte de prácticas sociales, a los que se les atribuyen valores a ser transmitidos y luego re-significados, de una época a otra, o de una generación a las siguientes.

Patriarcado: es un sistema en el que los varones dominan a las mujeres. Los hombres ejercen una opresión sobre las integrantes del género femenino, apropiándose por medios pacíficos o violentos de su fuerza productiva y reproductiva.

Performatividad: a partir de la teoría de los actos de habla de Austin, Judith Butler desarrolla una propuesta que plantea como tesis principal que el género es un acto performativo, es decir, basado en la reiteración y acción de construir realidades genéricas. Un acto de habla considera una acción acompañada de un enunciado que ejecuta determinadas acciones.

Post-estructuralismo: corriente surgida del estructuralismo que da por superado ciertas nociones de la corriente es-

tructuralista. Según Barthes, el movimiento que va desde el estructuralismo al pos-estructuralismo es, en parte, un movimiento que va de la obra al texto. Se tratará entonces de un cambio de perspectiva para considerar a la literatura como una pluralidad que no puede reducirse a un campo cerrado, centro o esencia. En esa perspectiva, la explicación de los diversos elementos del texto avanzará hacia una mirada respecto al sujeto y los impactos que provocará su construcción a través del lenguaje. El sujeto no pre-existe antes del lenguaje que los construye. En ese marco, las políticas de identidad trabajarán con nociones de lenguaje que re-sitúan la relación de sujetos, discursos, poder e identidades.

Post-feminismos: luego de años de acumulación de saberes feministas, reconocimiento de las luchas emancipatorias de las mujeres y avances teóricos en la conceptualización de la diferencia sexual, nuevas generaciones han estado reflexionando sobre categorías claves del feminismo (diferencia, igualdad, identidad, cuerpo) que configurarían autoras y campos definidos como post-feministas. Nuevas conceptualizaciones que revisan, enriquecen y dan nuevas miradas respecto a la diferencia sexual en las sociedades contemporáneas.

Queer/cuir: término que surge en el mundo anglosajón en los años '80. Inicialmente vocablo estigmatizante e injurioso para referirse a homosexuales, lesbianas, travestis y personas fuera de la normatividad sexual y cultural hegemónica. Con difícil traducción queer podría entenderse como raro, extraño, anormal, aunque su traspaso a otras lenguas no contenga del todo sus diversos significados. En su versión latinoamericana, se ha comenzado a usar políticamente desde diversas áreas y problematizando su traducción cultural. Algunos activistas utilizan el término ironizando queer desde el vocablo cuir castellanizado.

Tecnologías del sexo: fue Michel Foucault quien acuñó la definición de tecnología a la sexualidad en su célebre investigación La historia de la sexualidad. Foucault entiende la sexualidad como un conjunto de tecnologías productivas. Asimismo, identifica algunas tecnologías de la sexualidad creadas a fines del siglo XIX como la psiquiatrización del placer perverso y la socialización de las conductas procreadoras, entre otras.

LECTURAS RECOMENDADAS

LECTURAS ELEMENTALES EN GÉNERO:

Beauvoir, Simone de, El segundo sexo, Madrid, Cátedra, 1998.

De Barbieri, Teresita, Sobre la categoría de género: una introducción teórico- metodológica, en Ediciones de las mujeres. Fin de siglo. Género y cambio civilizatorio, N°17, Santiago, Chile.

Lamas, Marta, “La antropología feminista y la categoría “género”, en Nueva antropología, 1986. Vol.VIII, N°30, pp. 173-198.
_____, El género. La construcción cultural de la diferencia sexual, Porrúa/PUEG, México.

Scott, Joan, Género e historia, FCE, México, 2008.

Rubin, Gayle, Sexual Politics, the New Right, and the Sexual Fringe” in The Age Taboo, Alyson, 1981.

LECTURAS RELEVANTES:

Butler, Judith, El género en disputa, el feminismo y la subversión de la identidad. Barcelona, ediciones Paidós, 2007.
_____, Deshacer el género, Paidós, Barcelona, 2006.

Braidotti, Rosi, Feminismo, diferencia sexual y subjetividad nómada, Gedisa. Barcelona, 2004.

Bourdieu, Pierre, La dominación masculina, Anagrama, Barcelona, 1998.

Cixous, Hélène, La risa de medusa, ensayos sobre escritura, Anthropos editorial, Barcelona, 2001.

De Lauretis, Teresa, La creación de imágenes» y «Semiótica y experiencia». Alicia ya no. Feminismo, Semiótica, Cine. Madrid. Cátedra. (1° ed. 1984)

_____, Technologies of Gender. Essays on Theory, Film and. Fiction, London, Macmillan Pres, 1989.

De Barbieri, Teresita, Sobre la categoría de género: una introducción teórico- metodológica, en Ediciones de las mujeres. Fin de siglo. Género y cambio civilizatorio, N°17, Santiago, Chile.

_____, Prólogo, en: Catalina Wainerman, Elizabeth Jelin y María del Carmen Feijoó (eds.): Del deber ser y el hacer de las mujeres: 2 estudios de caso en Argentina. México, El Colegio de México/PISPAL, 1983, p. 9-14.

_____, Certezas y malos entendidos sobre la categoría de género. http://200.4.48.30/SeminarioCETis/Documentos/Doc_basicos/biblioteca_virtual/2_genero/2.pdf

DIBAM, Doble de Letras: mujeres y trazos escritos. Conversatorios. Dibam, 2010.

Fuller, Norma, La disputa de la femineidad en el psicoanálisis y las ciencias sociales, debate en Sociología N° 18, Lima, 1993.

Femenias, María Luisa, Sobre sujeto y género: lecturas feministas desde Beauvoir a Butler, Catálogos, Buenos Aires, 2000.

Forcinito, Ana, Memorias y nomadías: géneros y cuerpos en los márgenes del posfeminismo, Cuarto Propio, 2004.

Haraway, Donna, Ciencia Mujeres y Cyborg, la reinención de la naturaleza, Madrid: Cátedra, 1991.

Irigaray, Luce, Espéculo de la otra mujer, Akal, 2007.

_____, Ética de la diferencia sexual. Castellón, Ellago Ediciones, 2010.

_____, Yo, Tú, Nosotras. Editorial Cátedra. Madrid, 1992.

_____, Ser Dos. Paidós Editorial. Barcelona. 1998.

Marsal, Daniela, (compiladora) Hecho en Chile. Reflexiones en torno al patrimonio cultural (con financiamiento Fondart, 2012)

Moore, Henrietta, Antropología y feminismo. Madrid, Ediciones Cátedra, 1991

Mujeres Creando, La virgen de los deseos, editorial tinta del limón, Buenos Aires, 2005.

Montecino, Sonia, Madres y huachos. Alegorías del mestizaje chileno, Santiago: Cuarto Propio-CEDEM, 1991.

_____, Mujeres chilenas, fragmentos, Catalonia, Santiago, 2008.

Preciado, Beatriz, Manifiesto contrasexual, Opera Prima, 2002, Madrid, España.

Perrot, Michelle, Mi historia de las mujeres, FCE, 2008.

Palacios, Paula; Passig, Eva; Peñafiel, Óscar; Uribe, Paola; Videla, Enzo, Letras en género 2, estudio de prácticas lectoras y fomento del lector con niños y niñas. Dibam, Biblioteca de Santiago, SNBP, 2010.

Richard, Nelly, La estratificación de los márgenes. Francisco Zegers editor, Santiago, 1982.

_____, Masculino/femenino, prácticas de la diferencia y la cultura democrática. Fco Zegers Editor, 1989.

Rubin, Gayle, El tráfico de mujeres: Notas sobre la “economía política” del sexo”, Nueva antropología, Vol. VIII, n°30, México 1986, entre otras colecciones.

Sutherland, Juan Pablo, Nación Marica, prácticas culturales y crítica activista. Ripio Ediciones, Santiago, 2009.

Wittig, Monique, El pensamiento Heterosexual, Egales, Barcelona, 2005.

Kristeva, Julia, Lo femenino y lo sagrado, Cátedra, Madrid, 2000.



ntos de prácti... represen-
ormas y valo... que las so-
aboran a part... ncia sexual
siológica y que dan sentido a la satis-
impulsos sexuales, a la reproducción
e y en general al relacionamiento en-
sonas”.

ón de las mujeres de... de... to-
ltura... sido un eje... m... ara
e ha... iz... la
sistema... de diferencias
zación... los roles de
nificado... que las muje-

que dice... el género como
alternati...

“La categoría de género permite delimitar con ma-
yor claridad y precisión cómo la diferencia cobra
dimensión de desigualdad. Aunque ciertos autores
consideran que dicha transformación se da en el
terreno del parentesco; otros, señalan, que es en
la asimétrica distribución de tareas donde se fun-
da la desigualdad; poco más, que en el territorio
simbólico, especialmente en las estructuras de
prestigio, es donde surge la subordinación”.

Marta Lamas nos dice... existen diferentes

BOLETIN DEL
MOVIMIENTO PRO
EMANCIPACION DE
LAS MUJERES
DE CHILE

La mujer nueva

AÑO III

SANTIAGO DE CHILE, SEPTIEMBRE DE 1940

Nº 29

SECRETARIA
DELICIAS VAS
SANTOJA

PRECIO: \$ 0,60



LAS MUJERES EN EL SIGLO XX
Lo cotidiano se vuelve parte de la historia

CAMPAÑA DE DONACIONES DE OBJETOS Y DOCUMENTOS

Las donaciones serán recibidas
hasta el 31 de mayo del 2012

Más información en www.dibam.cl

dibam

DIRECCIÓN DE BIBLIOTECAS,
ARCHIVOS Y MUSEOS

Visítanos y vive el patrimonio

biblioteca
de santiago

Afiche Campaña de donaciones: *Lo cotidiano se vuelve parte de la Historia*, 2012.

dibam

DIRECCIÓN DE BIBLIOTECAS
ARCHIVOS Y MUSEOS